

Bilancio Sociale camelot società cooperativa sociale 2022

Bilancio sociale predisposto ai sensi dell'articolo 14 del D. Lgs. n.117/2017.

Bilancio sociale elaborato attraverso il modello Iscoop di Legacoopsociali (CC BY-NC 4.0)

Parte introduttiva

Introduzione

La Volontà da parte della cooperativa di ritenere utile la misurazione dell'impatto sociale è manifestata in modo oggettivo. E' da svariati anni infatti che Camelot, realizza un proprio Bilancio Sociale denotando nella pratica la volontà a fotografare le proprie performance produttiva e sociale (intesa come capacità di ritenzione del personale e di collaborazione con i clienti e i vari interlocutori del territorio).Certamente un'organizzazione economica deve ottenere un valido equilibrio di bilancio e una redditività positiva ma dal punto cooperativo occorre anche uno sguardo sociale; occorre entrare in profondità delineando ambiti di intervento, risorse e strumenti da utilizzare, obiettivi da confermare o conseguire. In pratica con tale breve rendicontazione si vuole dimostrare lo spessore dell'aspetto valoriale e l'ampiezza della rete di relazione che la cooperativa Camelot ha realizzato in un anno di attività

La lettera del Presidente

Questa breve introduzione al Bilancio Sociale vuole essere non solo un invito alla lettura dei dati e delle informazioni proposte nel documento, ma intende fornire sinteticamente una chiave di lettura rispetto all'anno appena concluso e ai risultati raggiunti da Camelot . Il 2022 ha visto un incremento del fatturato legato allo sviluppo del Settore Bibliotecario, Settore Pulizie e Settore Ristorazione con l'acquisizione del ramo d'azienda della cooperativa sociale Dolcemente per la gestione del Bar presso l'AUSL di Reggio Emilia in via Amendola n.2. Il Bilancio Sociale 2022, non restituisce solamente dati e considerazioni legate all'ultimo anno di attività, ma tiene conto di tutte le azione che la cooperativa svolge per l'attività di sostegno e accompagnamento del personale svantaggiato oggetto di inserimenti.

Nota metodologica

Nel 2022 si evidenzia innanzi tutto la ricaduta positiva relativa agli inserimenti lavorativi di personale svantaggiato (L.381.L.68); principale obiettivo sociale in quanto Camelot è prevalentemente cooperativa sociale di tipo B. Sono state quindi prodotte varie rendicontazioni volontarie che hanno definito l'impatto delle proprie attività nei confronti di alcuni portatori d'interesse. Nei fatti per 30 anni la cooperativa ha raccolto i dati economici legati ai propri settori di intervento e alle attività, realizzando anche rendicontazioni in parte sociali definiti Bilanci Sociali. Una rendicontazione che riesce a confrontarne l'attività su alcune tabelle e indicatori in modo longitudinale, quindi temporale a partire dal 1993. Sono dati preziosi che dimostrano lo sforzo realizzato dalla cooperativa, dai soci cooperatori, dalla dirigenza in più di 5 lustri e la congruenza tra valori obiettivi e risultati e che permettono al lettore di confrontare nel tempo i miglioramenti o i peggioramenti dei risultati occupazionali ottenuti.

Identità

Presentazione e dati Anagrafici

Ragione Sociale

Camelot Società Cooperativa Sociale

Partita IVA

01558210355

Codice Fiscale

01558210355

Forma Giuridica

Cooperativa sociale ad oggetto misto (A+B)

Settore Legacoop

Produzione e servizi

Anno Costituzione

1993

Associazione di rappresentanza

Legacoop

Associazione di rappresentanza: Altro

Legacoop

Consorzi

consorzio quarantacinque

Reti

rete con altra cooperativa (Archeosistemi) nel settore cultura

Attività di interesse generale ex art. 2 del D.Lgs. 112/2017

Tipologia attività

p) Servizi finalizzati all'inserimento o al reinserimento nel mercato del lavoro dei lavoratori e delle persone di cui al comma 4

Descrizione attività svolta

Camelot società cooperativa sociale, costituitasi a Reggio Emilia nel giugno del 1993, opera nel settore servizi e, tra le principali attività, annovera il Settore Servizi Pulizie Civili ed Industriali.

La Cooperativa ha lo scopo di perseguire l'interesse generale della comunità alla promozione umana e all'integrazione sociale dei cittadini attraverso la gestione di servizi socio-sanitari ed educativi, nonché lo svolgimento di attività diverse, agricole, industriali, commerciali o di servizi, finalizzate all'inserimento lavorativo di persone svantaggiate aventi limitate capacità fisiche, psichiche, sensoriali, od altro fattore che abbiano bisogno di particolare assistenza materiale e/o morale e in ogni caso finalizzate alla qualificazione umana, morale, culturale e professionale.

Principale attività svolta da statuto di tipo A

Altro

Principale attività svolta da statuto: Altro

Principale attività svolta da statuto di tipo B

Custodia (es. parcheggi, cimiteri, ecc..), Gestione strutture ricettive (alberghi, ristoranti, mense, bar, catering ecc..), Logistica (trasporti, consegne, traslochi, facchinaggio, ecc..), Pulizie, custodia e manutenzione edifici, Manutenzione verde e aree grigie, Opere edili, manutenzione e impiantistica, Gestione dei rifiuti, Igiene ambientale e salubrità degli ambienti

Descrivere sinteticamente gli aspetti socio-economici del contesto di riferimento e i territori in cui si opera. Per contesto si intende non solo l'ambito geografico in cui si svolge l'attività, ma anche tutti quei fenomeni e tendenze di carattere generale, che possono avere natura economica, politica e sociale e che condizionano e influenzano le scelte e i comportamenti della cooperativa/consorzio.

Il contesto socio economico in cui operiamo permette di sviluppare il settore bibliotecario con gli enti locali del territorio e i

servizi di pulizie civili ed industriali con le imprese private

Regioni

Emilia-Romagna, Veneto

Province

Modena, Reggio Emilia, Padova

Sede Legale

Indirizzo	C.A.P.		
Via G. Degani, 1	42124		
Regione	Provincia	Comune	
Emilia-Romagna	Reggio Emilia	Reggio Emilia	
Telefono	Fax	Email	Sito Web
0522302053	0522308968	info@cooperativacamelot.it	www.cooperativacamelot.it

Sede Operativa

Indirizzo	C.A.P.		
Via G. Degani, 1	42124		
Regione	Provincia	Comune	
Emilia-Romagna	Reggio Emilia	Reggio Emilia	
Telefono	Fax	Sito Internet	
0522302053	0522308968	www.cooperativacamelot.it	
Email			
info@cooperativacamelot.it			

Storia dell'Organizzazione

Breve storia dell'organizzazione dalla nascita al periodo di rendicontazione

Camelot Società Cooperativa Sociale, si costituisce nel giugno del 1993, su iniziativa di alcuni ragazzi provenienti dal programma di recupero del Ce.I.S. di Reggio Emilia e da un gruppo di volontari interessati ad un'esperienza di lavoro autogestito, nel mese di febbraio del 1994 fu presentata ufficialmente ad un incontro pubblico dai suoi soci fondatori.

Mission, vision e valori

Mission, finalità, valori e principi della cooperativa

Lo scopo che i soci cooperatori intendono perseguire è quello di ottenere, tramite la gestione in forma associata e con la prestazione della propria attività lavorativa, continuità d'occupazione e le migliori condizioni economiche, sociali e professionali.

La Cooperativa ha inoltre lo scopo di perseguire l'interesse generale della comunità alla promozione umana e all'integrazione sociale dei cittadini attraverso la gestione di servizi socio sanitari ed educativi nonché lo svolgimento d'attività diverse, agricole, industriali, commerciali o di servizi, finalizzate all'inserimento lavorativo di persone svantaggiate aventi limitate capacità fisiche, psichiche, sensoriali od altro fattore che abbiano bisogno di particolare assistenza materiale e/o morale e in ogni caso finalizzate alla qualificazione umana, morale, culturale e professionale.

Camelot si propone inoltre di promuovere attività di formazione per favorire il recupero di soggetti svantaggiati e il loro

avviamento al lavoro.

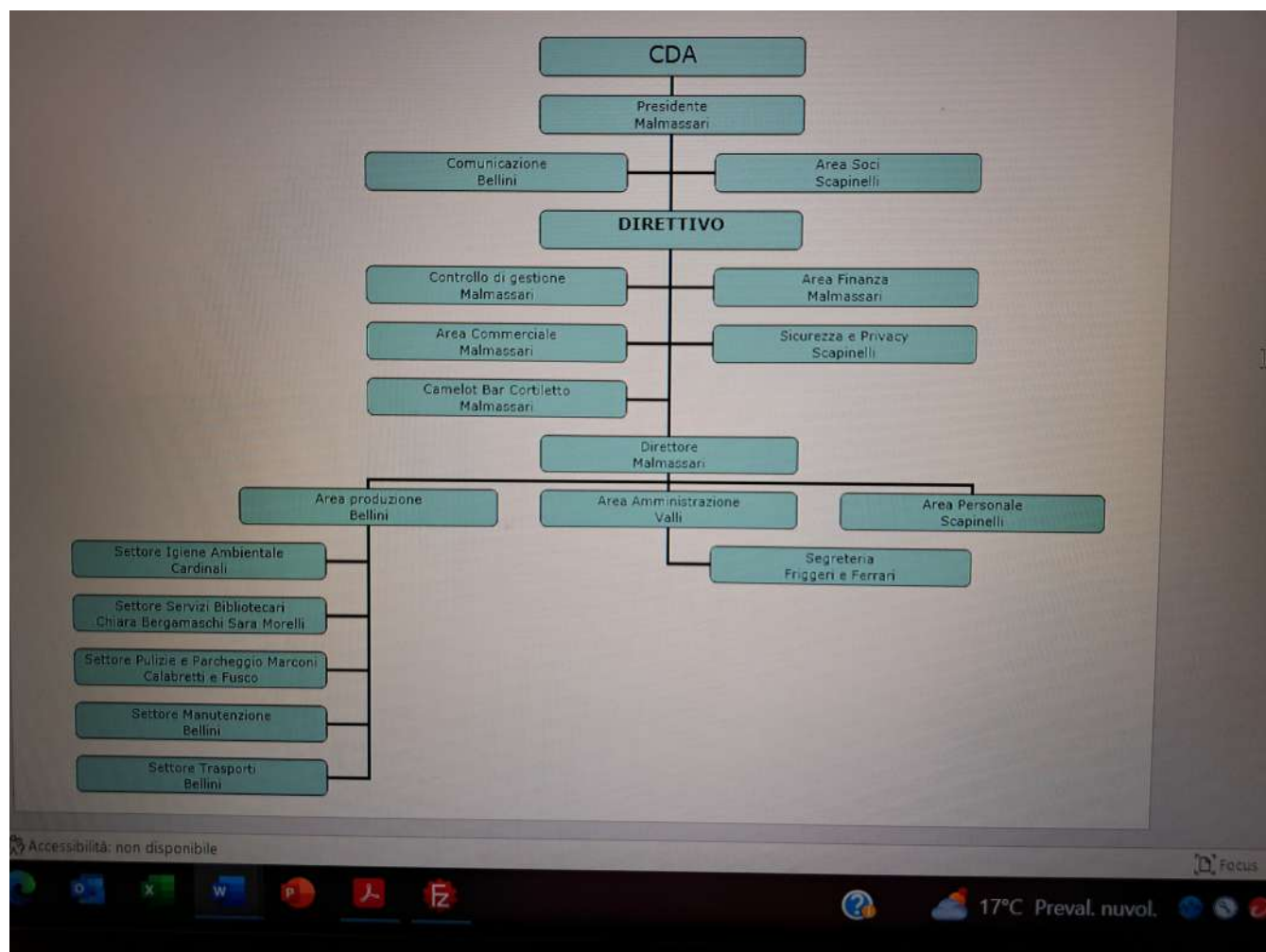
Partecipazione e condivisione della mission e della vision

Governance

Sistema di governo

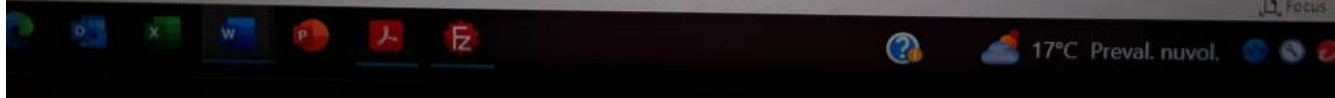
Si veda successivo organigramma

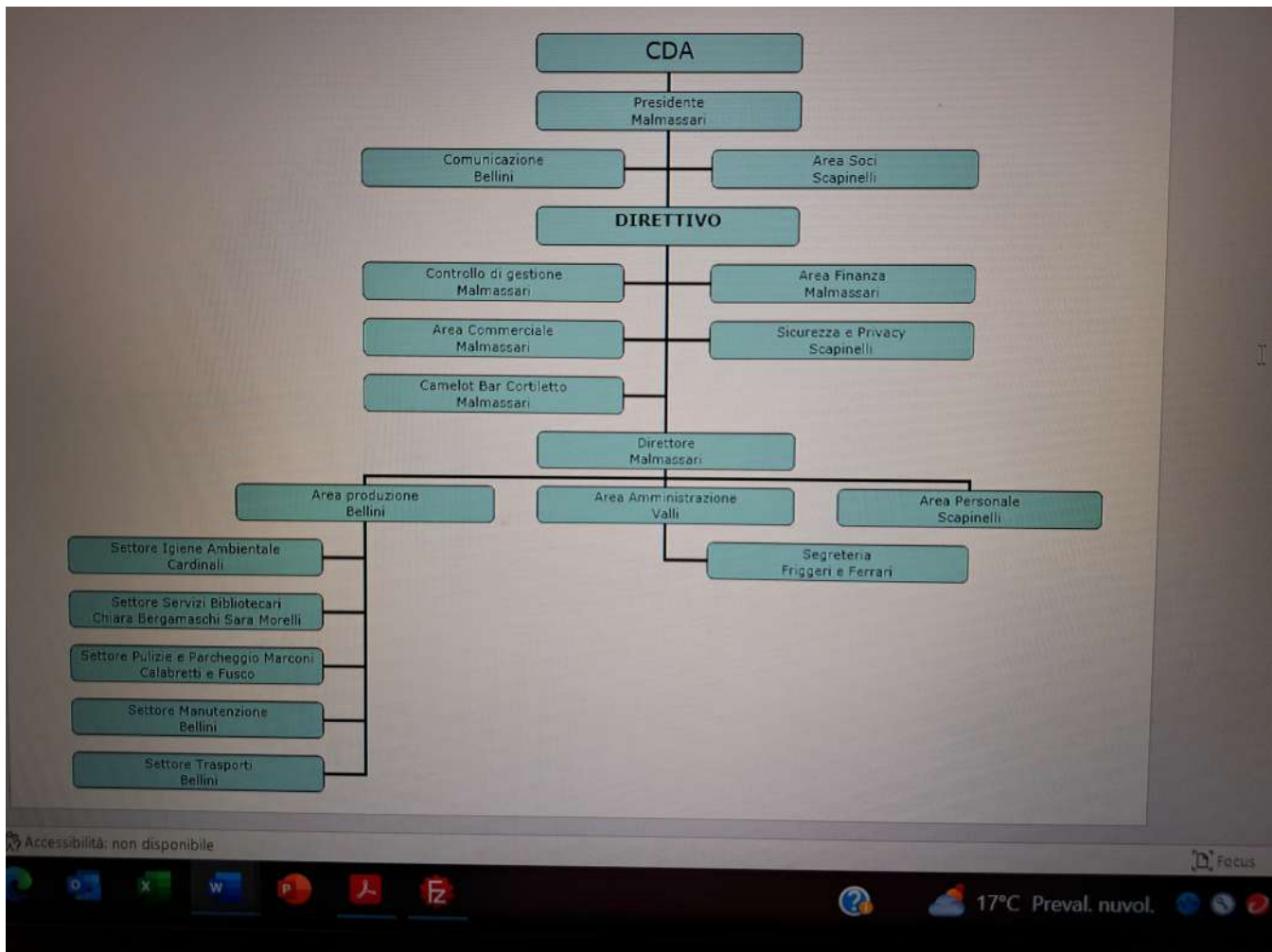
Organigramma



Accessibilità: non disponibile

Focus





Certificazioni, modelli, e qualifiche della cooperative (Qualità, Sa8000, Rating di legalità, Sistema organizzativo 231...)

Sistema di Qualità ISO 9001:2015

14001

Responsabilità e composizione del sistema di governo

Il cda è l'organo di Governo della cooperativa Camelot. Fa capo al Cda il Consiglio Direttivo

Responsabilità e composizione del sistema di governo

Nominativo Bellini Ernesto	Carica ricoperta Direttore di Produzione	Data prima nomina 27-06-1994	Periodo in carica 29
Nominativo Malmassari Diego	Carica ricoperta Direttore Generale	Data prima nomina 02-06-1993	Periodo in carica 29
Nominativo Scapinelli Pietro	Carica ricoperta Responsabile del Personale	Data prima nomina 01-02-1998	Periodo in carica 29
Nominativo Valli Petra	Carica ricoperta Responsabile amministrazione	Data prima nomina 01-02-2019	Periodo in carica 6
Nominativo Cardinali Andrea	Carica ricoperta Coordinatore Iren	Data prima nomina 07-09-2006	Periodo in carica 17
Nominativo Bergamaschi Chiara	Carica ricoperta responsabile settore cultura	Data prima nomina 08-09-2018	Periodo in carica 13
Nominativo Calabretti Angelo	Carica ricoperta coordinatore pulizie	Data prima nomina 01-01-2015	Periodo in carica 7

Focus su presidente e membri del CDA

Presidente e legale rappresentante in carica

Nome e Cognome del Presidente

Diego Malmassari

Durata Mandato (Anni)

3

Numero mandati del Presidente

9

Consiglio di amministrazione

Durata Mandato (Anni)

3

N.° componenti persone giuridiche

5

N.° componenti persone fisiche

5

Maschi

3

Totale Maschi

%60.00

Femmine

2

Totale Femmine

%40.00

fino a 40 anni

1

Totale fino a 40 anni

%20.00

da 41 a 60 anni

4

Totale da 41 a 60 anni

%80.00

Partecipazione

Vita associativa

Camelot Società Cooperativa sociale svolge annualmente due assemblee di Bilancio: quella ordinaria di maggio in cui viene approvato il Bilancio ed una a Natale (in concomitanza di questa assemblea si effettua anche una cena sociale). Queste due assemblee sono molto partecipate dai soci in quanto sono momenti e di valutazione dei progetti della Cooperativa e di condivisione di alcuni principi:

Primo, fra tutti questi principi, è quello della MUTUALITÀ¼ per ragione del quale il fine della Cooperativa non è il semplice

lucro individuale, ma quello di realizzare gli scambi mutualistici con i Soci (crescere insieme, aiutandosi a vicenda per ottenere/mantenere qualcosa come ad esempio una commessa di lavoro o condizioni di lavoro migliori, prezzi migliori per i servizi, costo minore per l'acquisto di attrezzature e materiale ecc...). Questo concetto di mutualità oltre all'interno della Cooperativa è anche promosso verso l'esterno; infatti il 3% degli utili viene destinato ad un fondo mutualistico che ha il fine di promuovere e sviluppare la Cooperazione Nazionale.

Il vantaggio dei soci di una Cooperativa risiede in rapporti di scambio con la Cooperativa a condizioni possibilmente più vantaggiose di quelle praticate sul mercato; Il ristorno ad esempio viene distribuito ai soci come di cerenza fra costi e ricavi in proporzione degli atti di scambio compiuti dai soci con la cooperativa (nel nostro caso sono le ore lavorate) e non in proporzione del capitale posseduto, come accadrebbe per la divisione degli utili di una Società non Cooperativa.

Camelot nello specifico è una Cooperativa di Produzione/Lavoro. Questo tipo di Cooperativa si avvale delle prestazioni lavorative dei Soci che per appunto vengono definiti " Soci Lavoratori".

Durante i momenti di attività sociale, il cui massimo esempio è rappresentato dall'assemblea dei soci, il socio non è più in un rapporto di gerarchia, ma di totale parità con il resto della compagine sociale. In tal senso questi momenti di attività sociale dovrebbero essere momenti di condivisione nei quali il socio è libero di esporre le proprie idee innovative e migliorative per lo sviluppo della Cooperativa.

La Cooperativa è l'unica forma imprenditoriale che non consente la concentrazione della proprietà in poche mani; infatti qualunque sia la quota di capitale posseduta dal socio, il valore del voto in assemblea è uguale ad uno (una testa un voto). È anche attraverso il voto che il socio esprime la sua partecipazione attiva alle decisioni imprenditoriali. Per esprimere un voto consapevole è importante conoscere le cose e la realtà in cui si opera.

Numero aventi diritto di voto

126

N. di assemblee svolte nel periodo di rendicontazione

2

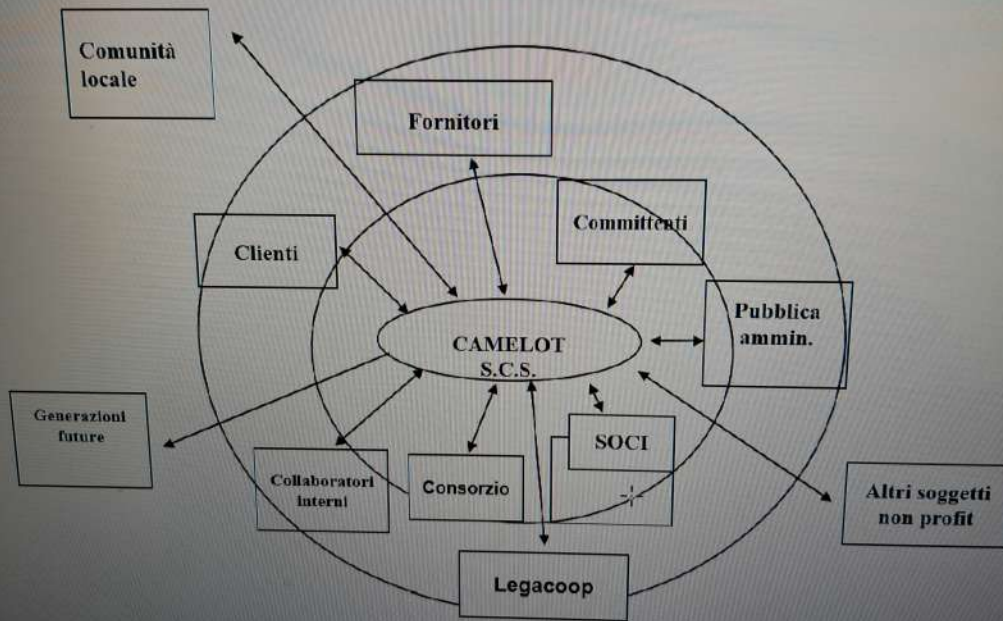
Mappa degli Stakeholder

Mappa degli Stakeholder

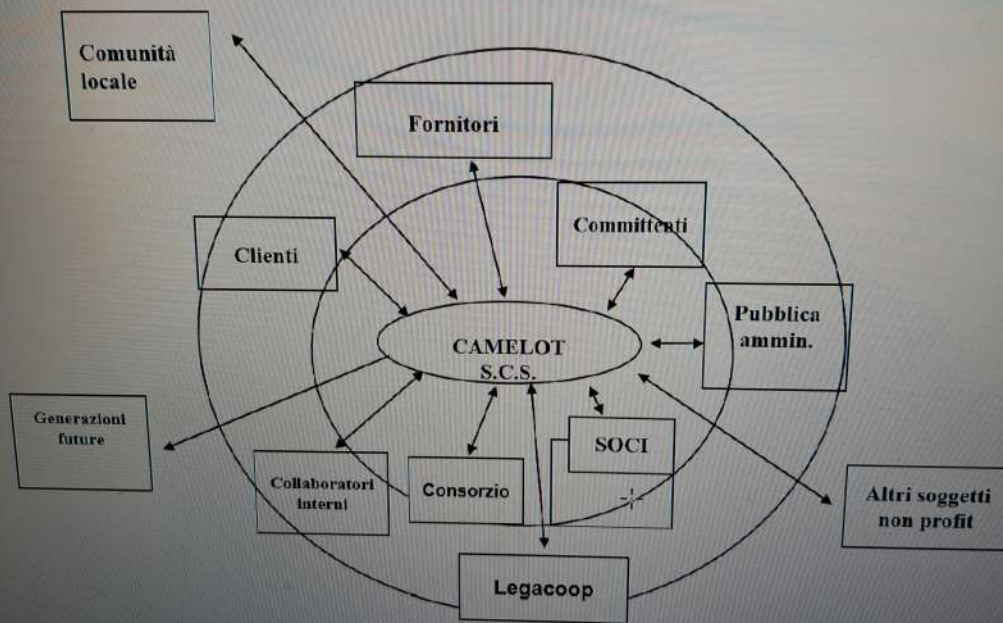
Si veda la mappa di cui sotto

Immagine

I DETENTORI DI INTERESSE (STAKEHOLDERS)



I DETENTORI DI INTERESSE (STAKEHOLDERS)



Sviluppo e valorizzazione dei soci

Vantaggi di essere socio

Camelot si ispira ad alcuni principi che sono alla base del movimento cooperativo Nazionale e Mondiale.

Primo, di questi principi, è quello della MUTUALITÀ per ragione del quale il fine della Cooperativa non è il semplice lucro individuale, ma quello di realizzare scambi mutualistici con i Soci.

Il vantaggio per soci di Camelot risiede in rapporti di scambio con la Cooperativa a condizioni più vantaggiose di quelle praticate sul mercato; Il ritorno ad esempio viene distribuito ai soci come di coerenza fra costi e ricavi in proporzione alle ore lavorate dal socio stesso e non in proporzione del capitale posseduto, come accadrebbe per la divisione degli utili di una Società non Cooperativa.

RESPONSABILITÀ SOCIALE: Il Socio durante lo svolgimento del proprio lavoro deve sottostare ai propri superiori per una migliore organizzazione e distribuzione delle competenze tecniche. Durante i momenti di attività sociale, il cui massimo esempio è rappresentato dall'assemblea dei soci, il socio non è più in un rapporto di gerarchia, ma di totale parità con il resto della compagine sociale.

Camelot si pone l'obiettivo di valorizzare questi momenti plenari all'insegna della condivisione fra i soci ed incentivando la libertà di esposizione di idee innovative e migliorative per lo sviluppo della Cooperativa.

UNA TESTA UN VOTO

: Camelot è una forma imprenditoriale che non consente la concentrazione della proprietà in poche mani; infatti qualunque sia la quota di capitale posseduta dal socio, il valore del voto in assemblea è uguale ad uno. Attraverso il voto il socio esprime la sua partecipazione attiva alle decisioni imprenditoriali.

Numero e Tipologia soci

Soci ordinari	97
Soci sovventori	26
Soci volontari	29

Focus Tipologia Soci

Soci lavoratori	97
Soci svantaggiati	36
Soci persone giuridiche	0

Focus Soci persone fisiche

Genere			
	Maschi	56	%58
	Femmine	41	%42
			Totale
			97.00
Età			
fino a 40 anni		31	%31.96
Dai 41 ai 60 anni		63	%64.95
Oltre 60 anni		3	%3.09
			Totale
			97.00
Nazionalità			
Nazionalità italiana		91	%93.81
Nazionalità Europea non italiana		2	%2.06
Nazionalità Extraeuropea		4	%4.12
			Totale
			97.00
Studi			
Laurea		25	%25.77
Scuola media superiore		20	%20.62
Scuola media inferiore		44	%45.36
Scuola elementare		8	%8.25
			Totale
			97.00

Soci svantaggiati per tipologia svantaggio, genere, età, titolo di studio, nazionalità

Detenuti ed ex detenuti Maschi	Detenuti ed ex detenuti Femmine	Totale	Percentuale	Percentuale
2	0	2.00	Maschi	Femmine
			% 100.00	% 0.00

Disabili fisici Maschi	Disabili fisici Femmine	Totale	Percentuale	Percentuale
10	3	13.00	Maschi	Femmine
			% 76.92	% 23.08

Disabili psichici e sensoriali Maschi	Disabili psichici e sensoriali Femmine	Totale	Percentuale	Percentuale
13	3	16.00	Maschi	Femmine
			% 81.25	% 18.75

Minori Maschi	Minori Femmine	Totale	Percentuale	Percentuale
0	0		Maschi	Femmine
			% 0.00	% 0.00

Pazienti psichiatrici Maschi	Pazienti psichiatrici Femmine	Totale	Percentuale	Percentuale
0	0		Maschi	Femmine
			% 0.00	% 0.00

Tossicodipendenti / Alcolisti Maschi	Tossicodipendenti / Alcolisti Femmine	Totale	Percentuale	Percentuale
5	0	5.00	Maschi	Femmine
			% 100.00	% 0.00

fino a 40 anni	Dai 41 ai 60 anni	oltre i 60 anni
3	30	3
%8.33	%83.33	%8.33

Totale
36.00

Nazionalità italiana	Europea non italiana	Extraeuropea
36	0	0
%100.00	%0.00	%0.00

Totale
36.00

Laurea	Scuola media inferiore	Scuola media superiore	Scuola elementare	Nessun titolo
1	12	23	0	0
%2.78	%33.33	%63.89	%0.00	%0.00

Totale
36.00

da 0 a 5 anni	da 6 a 10 anni	da 11 a 20 anni	oltre 20 anni
12	12	8	4
%33.33	%33.33	%22.22	%11.11
Totale			
36.00			

Occupazione: sviluppo e valorizzazione dei lavoratori

Politiche del lavoro e salute e sicurezza, contratti di lavoro applicati

Camelot applica in prevalenza il CCNL Cooperative Sociali. La situazione occupazionale al momento della rendicontazione del Bilancio, ovvero al 31.12.2022 è abbastanza stabile; infatti i dipendenti assunti a questa data sono 155; nel 2021 il valore riferito agli occupati era 158 unità.

Camelot si ispira ad alcuni principi che sono alla base del movimento cooperativo Nazionale e Mondiale.

Primo, di questi principi, è quello della MUTUALITÀ per ragione del quale il fine della Cooperativa non è il semplice lucro individuale, ma quello di realizzare scambi mutualistici con i Soci. Il vantaggio per soci di Camelot risiede in rapporti di scambio con la Cooperativa a condizioni più vantaggiose di quelle praticate sul mercato; Il ristorno ad esempio viene distribuito ai soci come di coerenza fra costi e ricavi in proporzione alle ore lavorate dal socio stesso e non in proporzione del capitale posseduto, come accadrebbe per la divisione degli utili di una Società non Cooperativa. Il Socio durante lo svolgimento del proprio lavoro deve sottostare ai propri superiori per una migliore organizzazione e distribuzione delle competenze tecniche. Durante i momenti di attività sociale, il cui massimo esempio è rappresentato dall'assemblea dei soci, il

socio non è più in un rapporto di gerarchia, ma di totale parità con il resto della compagine sociale. Camelot si pone l'obiettivo di valorizzare questi momenti plenari all'insegna della condivisione fra i soci ed incentivando la libertà di espressione di idee innovative e migliorative per lo sviluppo della Cooperativa.

RISTORNO

Il Ristorno è l'istituto giuridico attraverso il quale si realizza la "mutualità", cioè si compendia il vantaggio economico per il socio, commisurato al grado di partecipazione di questi alla vita ed attività della cooperativa. In Camelot questa partecipazione è misurata con le ore prestate dal socio.

In pratica Camelot dal 2004 ad oggi avendo avuto dei risultati positivi di gestione, ha restituito ai propri soci determinate somme di denaro, realizzando pertanto il proprio scopo mutualistico, a beneficio dei soci stessi.

La legge prevede, al fine di incentivare la capitalizzazione e quindi il rafforzamento patrimoniale della Cooperativa, che tutti o parte dei ristorni determinati ed attribuiti ai soci possano essere inviati ad incremento delle quote di capitale precedentemente sottoscritte e versate dai soci, in alternativa all'immediata liquidazione degli stessi. I ristorni possono anche essere attribuiti ai soci sotto forma di "azioni di sovvenzione" (articolo 4 della legge 59/92). In alcuni anni in cui le cifre di istorno sono state particolarmente importanti i soci hanno versato parte del capitale ricevuto a ristorno in acquisto di azioni socio sovventore e socio ordinario.

Welfare aziendale

IL NOSTRO WELFARE

1. SOSTEGNO AL REDDITO PER I SOCI

Essendo quotidianamente a contatto con i soci/lavoratori la direzione di Camelot si è resa conto delle difficoltà economiche di cui i soci stessi sono portatori. Per far quadrare i conti, per pagare le rate per il mutuo, per far fronte alle spese di affitto, luce, gas e riscaldamento i soci e le loro famiglie sono spesso costretti ad un difficile gioco d'equilibrio fra dare ed avere. I nostri soci difficilmente riescono ad arrivare con serenità alla fine del mese.

Circa un socio su quattro della Cooperativa ricorre al credito al consumo per poter arrivare alla fine del mese, rivolgendosi ed indebitandosi con banche e società finanziarie.

Se prima la sindrome era quella della quarta settimana oggi ci si trova a subire quella della terza settimana, non considerando poi eventi imprevisti come spese mediche, lutti, separazioni o altro che vanno a peggiorare ulteriormente talune situazioni di

indebitamento.

Per aiutare i soci il Consiglio d'Amministrazione ha messo in campo nel 2015/2016 due importanti interventi di sostegno al reddito:

Concessione di Anticipi di lunga durata per i soci della Cooperativa. Il socio presenta al Responsabile del personale una richiesta di anticipo di stipendio fino ad un massimo di 3.000 euro e concorderà una restituzione della stessa in un arco temporale definito in base ai bisogni soggettivi. Le motivazioni per cui il socio può chiedere un anticipo sono le seguenti:

Spese mediche (malattie del richiedente o dei famigliari risultanti dallo stato di famiglia);

Spese per lavori di riparazione/manutenzione della abitazione;

Acquisto di arredi per l'abitazione;

spese di caparra per la locazione di una nuova abitazione, spese di agenzia o notarili;

spese relative ad affitti o utenze insolute;

Matrimonio del dipendente o dei figli. Dovrà essere presentato il certificato di matrimonio;

Spese per l'istruzione e la formazione scolastica dei figli (acquisto di testi scolastici, pagamento tasse scolastiche).

Spese funerarie per famigliari fino al 2° grado o equiparati (conviventi).

Spese varie: avvocati, acquisti di auto o mezzi di trasporto necessari per recarsi al lavoro, spese di assicurazione o tasse automobilistiche per il mezzo di trasporto di cui sopra.

Il Socio è tenuto a documentare con pezze giustificative (fatture, scontrini, impegni di spesa, etc) le spese sopraelencate.

Concessione di prestiti ai soci ad un tasso agevolato sempre con le medesime caratteristiche di cui sopra

progetto con mag6 sul tema del sovra indebitamento:

Il Consiglio d'Amministrazione di Camelot ha chiesto a Mag 6 (mettere link) di pensare ad un percorso per i dipendenti/soci finalizzato accrescere il proprio livello di consapevolezza sulla tematica del sovra indebitamento.

Obiettivo primario è quello di formare/informare i dipendenti Camelot sulla tematica del sovra indebitamento e prevenire quindi eventuali situazioni problematiche future.

Il percorso è stato realizzato per 8 soci di Camelot nel periodo Aprile Maggio 2016 ed ha affrontato i seguenti temi:

•Rapporti con Istituti di Credito e Finanziarie;

•Bilancini familiari;

•Analisi delle bollette e scelte di consumo consapevole.

Questo accompagnamento potrà essere seguito da una seconda fase, senza vincolo di obbligatorietà e con criteri di selezione ancora da definire, caratterizzata da un lavoro personalizzato su alcune posizioni individuali e da operazioni di micro credito finalizzate da parte di MAG6 a favore dei dipendenti Camelot.

Inoltre Camelot e Mag6 stanno pensando di istituire uno sportello permanente di assistenza/consulenza

diretta su tutte le problematiche che i dipendenti si trovano ad affrontare nell'ambito dei rapporti con banche e finanziarie.

2. AZIONI SOCIO SOVVENTORE

Sempre all'interno di un programma che mira a sostenere i soci della Cooperativa e a creare un maggior senso di appartenenza, nel Dicembre 2011, tramite assemblea straordinaria, viene deliberata la costituzione di un fondo azioni soci sovventori. Tale fondo viene costituito attraverso l'emissione e la vendita ai soci di azioni (art. 20 dello statuto). Tale fondo consentirà alla Cooperativa di rafforzare le proprie finanze in vista di obiettivi strategici di sviluppo e potenziamento aziendale.

Il vantaggio per i soci consiste nella possibilità di acquistare azioni il cui tasso di interesse può essere maggiorato nella misura di due punti percentuale rispetto a quello stabilito per i soci ordinari.

3. SANITA' INTEGRATIVA

Camelot ha aderito, a favore di tutti i soci e dipendenti a tempo indeterminato, ad un piano sanitario integrativo con Mutua Nuova Sanità.

Tale piano si differenzia in varie tipologie di offerte e di Servizi che vanno a colmare i bisogni sanitari delle persone associate a prezzi vantaggiosi. La Cooperativa si fa completamente carico dei costi per quanto riguarda il piano di assistenza di base. È possibile integrare questo piano base con altre soluzioni allargate ai componenti del nucleo familiare.

4. VALORIZZARE LA BASE SOCIALE: partecipare a iniziative e momenti di socializzazione dedicati a lavoratori e famiglia come la cena di Natale, gite e iniziative di volontariato.

Numero Occupati

155

N. occupati svantaggiati

51

Occupati soci e non soci

occupati soci maschi	occupati soci femmine	
56	41	
		Totale
		97.00

occupati non soci maschi	occupati non soci femmine	
23	35	
		Totale
		58.00

occupati soci fino ai 40 anni	occupati soci da 41 a 60 anni	occupati soci oltre 60 anni	
31	66	0	
			Totale
			97.00

occupati NON soci fino ai 40 anni	occupati NON soci fino dai 40 ai 60 anni	occupati NON soci oltre i 60 anni	
12	46	0	
			Totale
			58.00

Occupati soci con Laurea	Occupati soci con Scuola media superiore	Occupati soci con Scuola media inferiore	
9	42	41	
Occupati soci con Scuola elementare	Occupati soci con Nessun titolo		
5	0		
			Totale
			97.00

Occupati NON soci con Laurea	Occupati NON soci con Scuola media superiore	Occupati NON soci con Scuola media inferiore	
15	30	10	
Occupati NON soci con Scuola elementare	Occupati NON soci con Nessun titolo		
3	0		
			Totale
			58.00

Occupati soci con Nazionalità Italiana	Occupati soci con Nazionalità Europea non italiana	Occupati soci con Nazionalità Extraeuropea	
91	2	4	
			Totale
			97.00

Occupati NON soci con Nazionalità Italiana	Occupati NON soci con Nazionalità Europea	Occupati NON soci con Nazionalità	
53	non italiana	Extraeuropea	
	0	5	
			Totale
			58.00

Volontari e tirocinanti (svantaggiati e non)

Volontari Svantaggiati	Volontari Svantaggiati	Volontari NON Svantaggiati	Volontari NON Svantaggiati
Maschi	Femmine	Maschi	Femmine
3	0	12	14
	Totale svantaggiati		Totale non svantaggiati
	3.00		26.00

Tirocinanti Svantaggiati	Tirocinanti Svantaggiati	Tirocinanti NON Svantaggiati	Tirocinanti NON Svantaggiati
Maschi	Femmine	Maschi	Femmine
4	0	0	0
	Totale svantaggiati		Totale non svantaggiati
	4.00		

Attività svolte dai volontari

i Volontari in Camelot durante il 2022 hanno prestato servizio di Volontariato prevalentemente nei seguenti contesti operativi: Ristorante Bistrot come supporto al servizio ai tavoli ed in cucina Biblioteche, supporto agli operatori delle biblioteche Attività di tinteggi Acer: detenuti del carcere circondariale che, accompagnati da un tutor designato dalla cooperativa, effettuano tinteggi nelle case popolari di acer Iren: operatori nei centri di raccolta

Livelli di inquadramento

A1 (ex 1° livello)

Addetto pulizie/ cucina/ ausiliari Maschi	Addetto pulizie/ cucina/ ausiliari Femmine
5	40
Totale	
45.00	

A2 (ex 2° livello)

Altro Maschi	#	Altro Femmine	#
operatori ecologici	40	operatori ecologici	3

Totale
43.00

B1 (ex 3° livello)

Autista con patente B/C Maschi

4

Totale
4.00

C1 (ex 4° livello)

Cuoco Femmine

1

Totale
1.00

Operaio specializzato Maschi

2

Totale
2.00

Altro Maschi
bibliotecario

5

Altro Femmine
bibliotecario

31

Totale
36.00

C3 (ex 5° livello)

Capo operaio Maschi

1

Capo operaio Femmine

4

Totale
5.00

E2 (ex 8° livello)

Coordinatore di unità operativa/ servizi complessi Maschi

2

Coordinatore di unità operativa/ servizi complessi Femmine

2

Totale
4.00

F2 (ex 10° livello)

Direzione/ responsabili Maschi

4

Totale
4.00

Occupati svantaggiati soci e non soci

Occupati svantaggiati soci Maschi

30

Occupati svantaggiati soci Femmine

6

Totale
36.00

Occupati svantaggiati non soci Maschi

8

Occupati svantaggiati non soci Femmine

7

Totale
15.00

fino a 40 anni

3

da 41 a 60 anni

45

oltre 60 anni

3

%5.88

%88.24

%5.88

Totale

51.00

Laurea

1

%1.96

Scuola media superiore

47

%92.16

Scuola media inferiore

3

%5.88

Scuola elementare

0

%0.00

Nessun titolo

0

%0.00

Totale
51.00

Nazionalità italiana

49

Europea non italiana

1

Extraeuropea

1

%96.08

%1.96

%1.96

Totale

51.00

Detenuti ed ex detenuti Tirocinio

4

Detenuti ed ex detenuti Contratto

3

Detenuti ed ex detenuti Altro

0

			Totale
			7.00
Disabili fisici Tirocinio	Disabili fisici Contratto	Disabili fisici Altro	
0	16	0	
			Totale
			16.00
Disabili, psichici e sensoriali Tirocinio	Disabili, psichici e sensoriali Contratto	Disabili, psichici e sensoriali Altro	
1	25	0	
			Totale
			26.00
Minori (fino a 18 anni) Tirocinio	Minori (fino a 18 anni) Contratto	Minori (fino a 18 anni) Altro	
0	0	0	
Pazienti psichiatrici Tirocinio	Pazienti psichiatrici Contratto	Pazienti psichiatrici Altro	
0	0	0	
Tossicodipendenti/ Alcolisti (dipendenze patologiche) Tirocinio	Tossicodipendenti/ Alcolisti (dipendenze patologiche) Contratto	Tossicodipendenti/ Alcolisti (dipendenze patologiche) Altro	
0	8	0	
			Totale
			8.00
Totale			
57.00			

Tipologia di contratti di lavoro applicati

Nome contratto

CCNL COOPERATIVE SOCIALI - CCNL MUTISERVIZI - CCNL SERVIZI FIDUCIARI

Dipendenti a tempo indeterminato e a tempo pieno	% 3.23
5	
Dipendenti a tempo indeterminato e a part time	% 69.68
108	
Dipendenti a tempo determinato e a tempo pieno	% 0.00
0	
Dipendenti a tempo determinato e a part time	% 25.81
40	
Collaboratori continuative	% 0.65
1	
Lavoratori autonomi	% 0.65
1	
Altre tipologie di contratto	% 0.00
0	
Totale	
155.00	

Struttura dei compensi, delle retribuzioni, delle indennità erogate

Organo di amministrazione e controllo

Retribuzione annua lorda minima	Retribuzione annua lorda massima	Rapporto
16310	30035	1.84
Nominativo	Tipologia	Importo
consiglio d'amministrazione	indennità di carica	9144
Nominativo	Tipologia	Importo
collegio sindacale	compensi	10000

Dirigenti

Nominativo	Tipologia	Importo
direttivo	retribuzioni	181012

Volontari

Importo dei rimborsi complessivi annuali
5067

Numero volontari che hanno usufruito del rimborso
5

Turnover

Entrati nell'anno di rendicontazione (A)
(Tutte le assunzioni avvenute al 31/12)
50

Usciti nell'anno di rendicontazione (B) (Tutte le cessazioni,
dimissioni, licenziamenti, pensionamenti, ecc.. avvenute al 31/12)
26

Organico medio
al 31/12 (C)
155

Rapporto % turnover
%49

Formazione

Tipologia e ambiti corsi di formazione

Prevalentemente corsi di formazione per la sicurezza dlgs.81

Tipologia e ambiti corsi di formazione

Ambito formativo	Tipologia corsi di formazione e aggiornamento continuo (specifica)
Salute e sicurezza	corsi dlgs.81
n. ore di formazione	n. lavoratori formati
456	78

Ore medie di formazione per addetto

Ore di formazione complessivamente erogate nel periodo di rendicontazione	Totale organico nel periodo di rendicontazione	Rapporto
456	155	3

Feedback ricevuti dai partecipanti

Qualità dei servizi

Attività e qualità di servizi

Descrizione

Nel corso del 2022 non siamo riusciti a svolgere tale attività

Attività presidiate ex attività di interesse generale art. 2 del decreto legislativo n. 112/2017 p) servizi finalizzati all'inserimento o al reinserimento nel mercato del lavoro dei lavoratori e delle persone di cui all'articolo 2, comma 4, del decreto legislativo recante revisione della disciplina in materia di impresa sociale, di cui all'articolo 1, comma 2, lettera c), della legge 6 giugno 2016, n. 106;

Attività presidiate ex attività di interesse generale art. 2 del decreto legislativo n. 112/2017

p) servizi finalizzati all'inserimento o al reinserimento nel mercato del lavoro dei lavoratori e delle persone di cui all'articolo 2, comma 4, del decreto legislativo recante revisione della disciplina in materia di impresa sociale, di cui all'articolo 1, comma 2, lettera c), della legge 6 giugno 2016, n. 106;

Carattere distintivo nella gestione dei servizi

Utenti per tipologia di servizio

Tipologia Servizio	n. utenti	n. utenti diretti
Interventi e servizi educativo-assistenziali e territoriali e per l'inserimento lavorativo	diretti 51	gli utenti diretti coinvolti nell'inserimento della cooperativa sono prevalentemente disabili fisici e psichici ed ex tossicodipendenti.

Utenti per tipologia di servizio

Interventi e servizi educativo-assistenziali e territoriali e per l'inserimento lavorativo

Inserimento lavorativo	44	7	
	Maschi	Femmine	
			Totale
			51.00

Percorsi di inserimento lavorativo

Descrivere brevemente come si realizzano i progetti di inserimento personalizzati

progetti di inserimento lavorativo si realizzano con il coinvolgimento di strutture pubbliche e private dislocate sul territorio. Attraverso il confronto con gli operatori di riferimento si attivano gli inserimenti (o in tirocinio o in assunzione diretta). Durante il percorso di inserimento le figure di riferimento degli enti e quelle della cooperativa si scambiano informazioni sull'andamento del percorso di inserimento.

N. percorsi di inserimento in corso al 31/12	8
di cui attivati nell'anno in corso	7
N. operatori dedicati all'inserimento lavorativo al 31 /12	4

Unità operative Cooperative Tip. B

Area servizi a commercio

Gestione strutture ricettive (alberghi, ristoranti, mense, bar, catering ecc...)	2 Numero Unità operative	Reggio Emilia
Servizi amministrativi e servizi front & back office	10 Numero Unità operative	Reggio Emilia Padova
Logistica (trasporti, consegne, traslochi, facchinaggio, ecc..)	3 Numero Unità operative	Reggio Emilia
Opere edili, manutenzione e impiantistica	1 Numero Unità operative	Reggio Emilia
Pulizie, custodia e manutenzione edifici	46 Numero Unità operative	Reggio Emilia Parma Modena
Manutenzione verde e aree grigie	1 Numero Unità operative	Reggio Emilia
Gestione dei rifiuti	4 Numero Unità operative	Reggio Emilia
Igiene ambientale e salubrità degli ambienti	1 Numero Unità operative	Reggio Emilia

Impatti dell'attività

Ricadute sull'occupazione territoriale

L'inserimento di persone svantaggiate e disabili rappresenta per il territorio un valore aggiunto di notevole evidenza, in particolare considerando che le persone occupate non gravano sui bilanci pubblici. La cooperativa Camelot insieme ad altre cooperative sul territorio ha svolto una ricerca atta a stabilire la ricaduta sui risparmi pubblici in relazione agli inserimenti fatti

Andamento occupati nei 3 anni

Media occupati del periodo di rendicontazione	Media occupati (anno -1)	Media occupati (anno -2)
155	158	155

Andamento occupati Svantaggiati nei 3 anni

Media occupati del periodo di rendicontazione	Media occupati (anno -1)	Media occupati (anno -2)
51	46	48

Rapporto con la collettività

è stato fatto uno studio sulle ricadute degli inserimenti lavorativi sui bilanci pubblici.

Rapporto con la Pubblica Amministrazione

Il rapporto con la pubblica amministrazione è prevalentemente di fornitori di servizi tranne per quanto riguarda la coprogettazione inerenti i percorsi di inserimento lavorativo

Impatti ambientali

nessuna attività

Situazione Economico-Finanziaria

Attività e obiettivi economico-finanziari

Situazione economica, finanziaria e patrimoniale

In merito all'andamento economico, finanziario e patrimoniale andiamo di seguito a distinguere i 3 ambiti:

Andamento economico: l'esercizio 2022 ha visto un incremento del valore della produzione, sull'anno precedente, di circa 300.000 euro.

Andamento finanziario: si conferma anche per l'esercizio 2022 una solidità finanziaria della cooperativa. Come si evince dallo stato patrimoniale le disponibilità liquide rimangono stabili. Ciò ha permesso l'acquisto di una nuova sede con mezzi propri. Pertanto, la cooperativa svolge la sua attività ordinaria con risorse proprie senza la necessità di attingere al credito.

Andamento Patrimoniale: si conferma anche per l'esercizio 2022 una solidità patrimoniale della cooperativa. Nonostante le politiche attuate in materia di Ristorno e di Dividendi che hanno dato a soci in termini economici il massimo di quanto la normativa di consente, abbiamo comunque incrementato le riserve andando così ad aumentare il Patrimonio netto della cooperativa.

Attivo patrimoniale , patrimonio proprio, utile di esercizio

Dati da Bilancio economico

Fatturato	€3.930.388,00
Attivo patrimoniale	€2.590.112,00
Patrimonio proprio	€323.923,00
Utile di esercizio	€34.259,00

Valore della produzione

Valore della produzione anno di rendicontazione	Valore della produzione anno di rendicontazione (anno -1)	Valore della produzione anno di rendicontazione (anno -2)
3909631	3693676	3526132

Composizione del valore della produzione

Composizione del Valore della produzione (derivazione dei ricavi)	Valore della produzione	Ripartizione % ricavi
Ricavi da Pubblica Amministrazione	1173427	% 30.01
Ricavi da aziende profit	2412757	% 61.71
Ricavi da organizzazioni del terzo settore e della cooperazione	207322	% 5.30
Ricavi da persone fisiche	115237	% 2.95
Donazioni (compreso 5 per mille)	888	% 0.02
Totale		
3'909'631.00		

Fatturato per servizio (ex attività di interesse generale ex art. 2 del D.Lgs. 112/2017)

Tipologia Servizi	Fatturato
p) servizi finalizzati all'inserimento o al reinserimento nel mercato del lavoro dei lavoratori e delle persone di cui al comma 4	3909631
Totale	3'909'631.00

Fatturato per servizio Cooperative tip.B

Area servizi a commercio

Custodia (es. parcheggi, cimiteri, ecc..)	147520
Gestione strutture ricettive (alberghi, ristoranti, bar...)	103009
Pulizie, Custodia e manutenzione edifici	1079688
Igiene ambientale e salubrità degli ambienti	1358828
Logistica (trasporti, consegne, traslochi, facchinaggio, ecc..)	137132
Manutenzione verde e aree grigie	28560
Gestione dei rifiuti	161732
Altro	893162
Gestione biblioteche e Musei	
Totali	3'909'631.00

Fatturato per Territorio

Provincia

Reggio Emilia	3625797	% 92.74
Padova	236481	% 6.05
Modena	47353	% 1.21

RSI

Responsabilità Sociale e Ambientale

Buone pratiche

Non sono stati attivati progetti con valenza sociale e ambientale nel 2022

Partnership, collaborazioni con altre organizzazioni

Tipologia Partner Cooperative	Denominazione Partnership mag6	Tipologia Attività sportello sovra indebitamento
Tipologia Partner Associazioni di categoria	Denominazione Partnership Legacoop Emilia Ovest	Tipologia Attività consulenza in vari ambiti
Tipologia Partner Pubblica amministrazione	Denominazione Partnership ausl reggio emilia	Tipologia Attività progetti inserimento lavorativo
Tipologia Partner Pubblica amministrazione	Denominazione Partnership agenzia regionale lavoro	Tipologia Attività progetti collocamento mirato legge 68/99
Tipologia Partner Cooperative	Denominazione Partnership comunità terapeutiche	Tipologia Attività inserimenti lavorativi e progetti personalizzati
Tipologia Partner Enti di ricerca	Denominazione Partnership enti di formazione	Tipologia Attività realizzazione di tirocini formativi e stage

Obiettivi Sviluppo Sostenibile SDGs

Politiche e strategie

Coinvolgimento degli stakeholder

Attività di coinvolgimento degli stakeholder

Si veda mappa degli Stakeholder nel folder Identità. Di seguito tabella con la tipologia di relazione instaurata con i diversi stakeholder

Numero, tipologia e modalità di coinvolgimento di stakeholder interni

Categoria	Tipologia di	Livello di Coinvolgimento	Modalità di coinvolgimento
Soci	relazione o rapporto Scambio mutualistico	Responsabilità sociale e bilancio sociale	modalità “monodirezionali” di tipo informativo (Es.: diffusione del bilancio sociale a tutti gli stakeholder);

Categoria	Tipologia di	Livello di Coinvolgimento	Modalità di coinvolgimento
Lavoratori	relazione o rapporto Decisionale e di coinvolgimento	Specifico: confronto su un'attività specifica/settore specifico della cooperativa (es. politiche di welfare, inserimento lavorativo..)	Azioni “collettive” (Es. eventi, giornate di sensibilizzazione)

Numero, tipologia e modalità di coinvolgimento di stakeholder esterni

Categoria	Tipologia di	Livello di Coinvolgimento	Modalità di coinvolgimento
Committenti	relazione o rapporto Scambio servizi	Generale: attività complessiva della cooperativa	Modalità “monodirezionali” di tipo informativo (Es.: diffusione del bilancio sociale a tutti gli stakeholder);
Fornitori	relazione o rapporto Scambio servizi	Generale: attività complessiva della cooperativa	Modalità “monodirezionali” di tipo informativo (Es.: diffusione del bilancio sociale a tutti gli stakeholder);
Associazioni	relazione o rapporto Co-progettazione	Responsabilità sociale e bilancio sociale	Modalità “monodirezionali” di tipo informativo (Es.: diffusione del bilancio sociale a tutti gli stakeholder);
Partner	relazione o rapporto Co-progettazione	Generale: attività complessiva della cooperativa	Modalità “monodirezionali” di tipo informativo (Es.: diffusione del bilancio sociale a tutti gli stakeholder);

Innovazione

Cooperazione

Obiettivi di Miglioramento

Obiettivi di miglioramento della rendicontazione sociale

produrre dei questionari da somministrare ai soci della cooperativa e agli stakeholder esterni (clienti e fornitori) al fine di raccogliere dati utili alla crescita della Cooperativa

Obiettivo Livello di approfondimento del Bilancio sociale	Breve descrizione dell'obiettivo e delle modalità che verranno intraprese per raggiungerlo formare un equipe per la rendicontazione del bilancio sociale ed incrementare l'approfondimento delle tematiche riportate sul bilancio	Entro quando verrà raggiunto 31-12-2024
Obiettivo Stakeholder engagement	Breve descrizione dell'obiettivo e delle modalità che verranno intraprese per raggiungerlo Valutare in modo più approfondito il ruolo degli stakeholder in cooperativa e coinvolgerli con interviste	Entro quando verrà raggiunto 31-12-2024

Obiettivi di miglioramento strategici

Obiettivo Crescita professionale interna	Breve descrizione dell'obiettivo e delle modalità che verranno intraprese per raggiungerlo corsi di formazione specifici per lavoratori guida	Entro quando verrà raggiunto 31-12-2023
Obiettivo Valutazione qualità dei servizi con gli stakeholder	Breve descrizione dell'obiettivo e delle modalità che verranno intraprese per raggiungerlo Sviluppare settore bibliotecario e pulizie questionari di gradimento dei servizi svolti presso i committenti	Entro quando verrà raggiunto 31-12-2023
Obiettivo Miglioramento performance sociali e ambientali	Breve descrizione dell'obiettivo e delle modalità che verranno intraprese per raggiungerlo percorso per valutare l'impatto sociale ed economico degli inserimentiquanto risparmia la pubblica amministrazione grazie agli inserimenti fatti in cooperativa	Entro quando verrà raggiunto 30-06-2024
Obiettivo Diversificazione dei servizi offerti	Breve descrizione dell'obiettivo e delle modalità che verranno intraprese per raggiungerlo sviluppare il settore ristorazione con acquisizione di nuovi servizi	Entro quando verrà raggiunto 31-12-2023

TABELLA DI CORRELAZIONE

Bilancio sociale predisposto ai sensi dell'articolo 14 del D. Lgs. n.117/2017

Il presente bilancio sociale è stato redatto attraverso il supporto del modello ISCOOP. La presente tabella di correlazione vuole offrire un quadro sinottico di come il modello ISCOOP sia in compliance con le "Linee guida per la redazione del bilancio sociale degli enti del Terzo settore" emanate dal Ministero Del Lavoro e delle Politiche Sociali con il Decreto 4 luglio 2019 (GU n.186 del 9-8-2019).

Per ogni sotto-sezione e requisito richiesto dalle Linee guida (riportati nella prima colonna della tabella), vengono riportati gli indicatori qualitativi e quantitativi **OBBLIGATORI** del modello ISCOOP che rispondono a quel requisito indicando l'ambito, la sezione e il/gli indicatori specifici i cui rintracciare i dati (seconda colonna della tabella).

Il Modello Iscoop è stato elaborato per le imprese sociali cooperative distinte per: Cooperative sociali di tipo A (A); Cooperative sociali di tipo B (B); Cooperative sociali di tipo A+B (A+B); Consorzi (C); Imprese sociali cooperative (non coop.sociali) (IS); Consorzi di imprese sociali cooperative (non coop. sociali) (ISC).

Alcuni indicatori presenti nel modello sono comuni a tutte le tipologie, altri sono specifici solo per quella tipologia di impresa sociale cooperativa. Tali indicatori specifici e obbligatori, quando presenti in tabella, riportano la tipologia di impresa sociale cooperativa alla quale si riferiscono.

Per completezza si ribadisce che come indicato nelle Linee Guida: "Per gli enti di Terzo settore tenuti ex lege alla redazione, il bilancio sociale dovrà contenere almeno le informazioni di seguito indicate (...). In caso di omissione di una o più sotto-sezioni **l'ente sarà tenuto a illustrare** le ragioni che hanno condotto alla mancata esposizione dell'informazione"

LINEE GUIDA PER LA REDAZIONE DEL BILANCIO SOCIALE DEGLI ENTI DEL TERZO SETTORE ai sensi dell'art. 14 comma 1 d.lgs. 117/2017 e, con riferimento alle imprese sociali, dell'art. 9 comma 2 d.lgs. 112/2017. (Gazzetta Ufficiale n. 186 del 9 agosto 2019)	Riferimento Modello ISCOOP. MODELLO DI BILANCIO SOCIALE PER LE IMPRESE SOCIALI COOPERATIVE SOCIALI
1) METODOLOGIA ADOTTATA PER LA REDAZIONE DEL BILANCIO SOCIALE	
Eventuali standard di rendicontazione utilizzati; Cambiamenti significativi di perimetro o metodi di misurazione rispetto al precedente periodo di rendicontazione; Altre informazioni utili a comprendere il processo e la metodologia di rendicontazione.	AMBITO: Parte Introduttiva INDICATORE: Nota Metodologica
2) INFORMAZIONI GENERALI SULL'ENTE	
Nome dell'ente; Codice Fiscale; Partita Iva; Forma giuridica e qualificazione ai sensi del Codice del Terzo settore; Indirizzo sede legale; Altre sedi; Aree territoriali di operatività; Valori e finalità perseguite (missione dell'ente); Attività statutarie individuate facendo riferimento all'art. 5 del d.lgs. 117/2017 e/o all'art. 2 del d.lgs. 112/2017 (oggetto sociale); evidenziare se il perimetro delle attività statutarie sia più ampio di quelle effettivamente realizzate, circostanziando le attività effettivamente svolte; Altre attività svolte in maniera secondaria/strumentale; Collegamenti con altri enti del terzo settore (inserimento in reti, gruppi di imprese sociali...); Contesto di riferimento;	AMBITO: Identità SEZIONE: Presentazione e dati anagrafici INDICATORE: <ul style="list-style-type: none"> ● Ragione sociale ● C.F. ● P.IVA ● Forma giuridica ● Attività di interesse generale ex art. 2 del d.lgs. 112/2017 ● Descrizione attività svolta ● Principali attività svolte da statuto (A, B, A+B, C, ISC) ● Adesione a consorzi ● Adesione a reti ● Adesioni a gruppi ● Contesto di riferimento e territori ● Regioni ● Provincie SEZIONE: Sede Legale e Sede operativa SEZIONE: Mission, vision e valori INDICATORE: <ul style="list-style-type: none"> ● Mission, finalità, valori e principi della cooperativa
3) STRUTTURA, GOVERNO E AMMINISTRAZIONE	
Consistenza e composizione della base sociale /associativa (se esistente)	AMBITO: Sociale: persone, obiettivi e attività SEZIONE: Sviluppo e valorizzazione dei soci INDICATORE: <ul style="list-style-type: none"> ● Numero e Tipologia soci ● Focus Tipologia Soci ● Anzianità associativa ● Focus Soci persone fisiche (A, B, A+B, IS) ● Soci svantaggiati per tipologia svantaggio, genere, età, titolo di studio, nazionalità (B, A+B) ● Tipologia di cooperative consorziate (C, ISC) ● Elenco cooperative consorziate per territorio (C, ISC)

<p>Sistema di governo e controllo, articolazione, responsabilità e composizione degli organi (indicando in ogni caso nominativi degli amministratori e degli altri soggetti che ricoprono cariche istituzionali, data di prima nomina, periodo per il quale rimangono in carica, nonché eventuali cariche o incarichi espressione di specifiche categorie di soci o associati);</p> <p>quando rilevante rispetto alle previsioni statutarie, approfondimento sugli aspetti relativi alla democraticità interna e alla partecipazione degli associati alla vita dell'ente;</p>	<p>AMBITO: Identità SEZIONE: Governance INDICATORE:</p> <ul style="list-style-type: none"> ● Sistema di governo ● Organigramma ● Responsabilità e composizione del sistema di governo <p>AMBITO: Identità SEZIONE: Partecipazione INDICATORE:</p> <ul style="list-style-type: none"> ● Vita associativa ● Numero aventi diritto di voto ● N. di assemblee svolte nel periodo di rendicontazione <p>AMBITO: Sociale: Persone, obiettivi e attività SEZIONE: Sviluppo e valorizzazione dei soci INDICATORE:</p> <ul style="list-style-type: none"> ● Vantaggi di essere socio
<p>Mappatura dei principali stakeholder (personale, soci, finanziatori, clienti/utenti, fornitori, pubblica amministrazione, collettività) e modalità del loro coinvolgimento. In particolare, le imprese sociali (ad eccezione delle imprese sociali costituite nella forma di società cooperativa a mutualità prevalente e agli enti religiosi civilmente riconosciuti di cui all'articolo 1, comma 3 del d. lgs. 112/2017 "Revisione della disciplina in materia di impresa sociale") sono tenute a dar conto delle forme e modalità di coinvolgimento di lavoratori, utenti e altri soggetti direttamente interessati alle attività dell'impresa sociale realizzate ai sensi dell'art. 11 del d. lgs. 112/2017;</p>	<p>AMBITO: Identità SEZIONE: Mappa degli Stakeholder INDICATORE: Mappa categoria di stakeholder</p> <p>AMBITO: Responsabilità sociale e ambientale SEZIONE: Coinvolgimento degli stakeholder INDICATORE: Attività di coinvolgimento degli stakeholder</p>
4) PERSONE CHE OPERANO PER L'ENTE	
<p>Tipologie, consistenza e composizione del personale che ha effettivamente operato per l'ente (con esclusione quindi dei lavoratori distaccati presso altri enti, cd. "distaccati out") con una retribuzione (a carico dell'ente o di altri soggetti) o a titolo volontario comprendendo e distinguendo tutte le diverse componenti; Contratto di lavoro applicato ai dipendenti; Natura delle attività svolte dai volontari;</p>	<p>AMBITO: Sociale: Persone, obiettivi e attività SEZIONE: Occupazione: sviluppo e valorizzazione dei lavoratori INDICATORE:</p> <ul style="list-style-type: none"> ● Numero Occupati ● Numero di occupati svantaggiati (B, A+B) ● Occupati soci e non soci ● Occupati svantaggiati soci e non soci (B, A+B) ● Politiche del lavoro e salute e sicurezza, contratti di lavoro applicati ● Tipologia di contratti di lavoro applicati ● Volontari e tirocinanti (svantaggiati e non)
<p>Attività di formazione e valorizzazione realizzate;</p>	<p>AMBITO: Sociale: Persone, obiettivi e attività SEZIONE: Occupazione: sviluppo e valorizzazione dei lavoratori INDICATORE:</p> <ul style="list-style-type: none"> ● Tipologia e ambiti corsi di formazione ● Ore medie di formazione per addetto
<p>Struttura dei compensi, delle retribuzioni, delle indennità di carica e modalità e importi dei rimborsi ai volontari: emolumenti, compensi o corrispettivi a qualsiasi titolo attribuiti ai componenti degli organi di amministrazione e controllo, ai dirigenti nonché agli associati; rapporto tra retribuzione annua lorda massima e minima dei lavoratori dipendenti dell'ente; in caso di utilizzo della possibilità di effettuare rimborsi ai volontari a fronte di autocertificazione, modalità di regolamentazione, importo dei rimborsi complessivi annuali e numero di volontari che ne hanno usufruito.</p>	<p>AMBITO: Sociale: Persone, obiettivi e attività SEZIONE: Occupazione: sviluppo e valorizzazione dei lavoratori INDICATORE:</p> <ul style="list-style-type: none"> ● Struttura dei compensi, delle retribuzioni, delle indennità erogate
5) OBIETTIVI E ATTIVITÀ	
<p>informazioni qualitative e quantitative sulle azioni realizzate nelle diverse aree di attività, sui beneficiari diretti e indiretti, sugli output risultanti dalle attività poste in essere e, per quanto possibile, sugli effetti di conseguenza prodotti sui principali portatori di interessi. Se pertinenti possono essere inserite informazioni relative al possesso di certificazioni di qualità. Le attività devono essere esposte evidenziando la coerenza con le finalità dell'ente, il livello di raggiungimento degli obiettivi di gestione individuati, gli eventuali fattori risultati rilevanti per il raggiungimento (o il mancato raggiungimento) degli obiettivi programmati. Elementi/fattori che possono compromettere il raggiungimento dei fini istituzionali e procedure poste in essere per prevenire tali situazioni.</p>	<p>AMBITO: Sociale: Persone, obiettivi e attività SEZIONE: Qualità dei servizi INDICATORE:</p> <ul style="list-style-type: none"> ● Attività e qualità di servizi ● Utenti per tipologia di servizio (A, A+B) ● Percorsi di inserimento lavorativo (B, A+B) <p>SEZIONE: Impatti sull'attività INDICATORE:</p> <ul style="list-style-type: none"> ● Ricadute sull'occupazione territoriale ● Rapporto con la collettività ● Rapporto con la Pubblica Amministrazione

	<p>AMBITO: Obiettivi di miglioramento SEZIONE: Obiettivi di miglioramento strategici INDICATORE:</p> <ul style="list-style-type: none"> ● Obiettivi di miglioramento strategici <p>SEZIONE: Obiettivi di miglioramento rendicontazione sociale INDICATORE:</p> <ul style="list-style-type: none"> ● Obiettivi di miglioramento rendicontazione sociale
6) SITUAZIONE ECONOMICO-FINANZIARIA	
<p>Provenienza delle risorse economiche con separata indicazione dei contributi pubblici e privati; specifiche informazioni sulle attività di raccolta fondi; finalità generali e specifiche delle raccolte effettuate nel periodo di riferimento, strumenti utilizzati per fornire informazioni al pubblico sulle risorse raccolte e sulla destinazione delle stesse; segnalazioni da parte degli amministratori di eventuali criticità emerse nella gestione ed evidenziazione delle azioni messe in campo per la mitigazione degli effetti negativi</p>	<p>AMBITO: Situazione economico-finanziaria SEZIONE: Attività e obiettivi economico-finanziari INDICATORE:</p> <ul style="list-style-type: none"> ● Situazione economica, finanziaria e patrimoniale ● Attivo patrimoniale, patrimonio proprio, utile di esercizio ● Valore della produzione ● Composizione del valore della produzione ● Fatturato per servizio (ex attività di interesse generale ex art. 2 del D.Lgs. 112/2017)
7) ALTRE INFORMAZIONI	
<p>Indicazioni su contenziosi/controversie in corso che sono rilevanti ai fini della rendicontazione sociale; Informazioni di tipo ambientale, se rilevanti con riferimento alle attività dell'ente: tipologie di impatto ambientale connesse alle attività svolte; politiche e modalità di gestione di tali impatti; indicatori di impatto ambientale (consumi di energia e materie prime, produzione di rifiuti ecc.) e variazione dei valori assunti dagli stessi; nel caso delle imprese sociali che operano nei settori sanitario, agricolo, ecc. in considerazione del maggior livello di rischi ambientali connessi, potrebbe essere opportuno enucleare un punto specifico ("Informazioni ambientali") prima delle "altre informazioni", per trattare l'argomento con un maggior livello di approfondimento; Altre informazioni di natura non finanziaria, inerenti gli aspetti di natura sociale, la parità di genere, il rispetto dei diritti umani, la lotta contro la corruzione ecc. Informazioni sulle riunioni degli organi deputati alla gestione e all'approvazione del bilancio, numero dei partecipanti, principali questioni trattate e decisioni adottate nel corso delle riunioni.</p>	<p>AMBITO: Parte Introduttiva INDICATORE: Introduzione</p> <p>AMBITO: Sociale: persone, obiettivi e attività SEZIONE: Impatti sull'attività INDICATORE: Impatti ambientali</p> <p>AMBITO: Responsabilità sociale e ambientale SEZIONE: Responsabilità sociale e ambientale INDICATORE:</p> <ul style="list-style-type: none"> ● Buone pratiche ● Partnership, collaborazioni con altre organizzazioni <p>AMBITO: Identità SEZIONE: Partecipazione INDICATORE:</p> <ul style="list-style-type: none"> ● Vita associativa ● Numero aventi diritto di voto ● N. di assemblee svolte nel periodo di rendicontazione