

Bilancio sociale - COOPERATIVA SOCIALE IL BETTOLINO S.C.

Bilancio sociale predisposto ai sensi dell'articolo 14 del D. Lgs. n.117/2017.
Bilancio sociale elaborato attraverso il modello Iscoop di Legacoopsociali (CC BY-NC 4.0).

Parte introduttiva

Introduzione

Il bilancio sociale è uno strumento utile a riflettere e migliorare la qualità sociale dei servizi della Cooperativa. Con il presente bilancio si intende mettere in evidenza come i valori di solidarietà, integrazione, accoglienza, sviluppo e cooperazione portino un valore aggiunto, producendo effetti che si manifestano nella vita di ogni giorno. L'impostazione che abbiamo voluto dare è stata rivista per adeguarlo alle linee guida della Regione, cercando di dare una visione della realtà e delle scelte della cooperativa.

La lettera del presidente

Il bilancio sociale deve essere visto non solo un adempimento legislativo ma soprattutto uno strumento utile che offre la possibilità di comunicare in modo trasparente con tutti gli stakeholder. Da diversi anni ormai, la cooperativa redige il bilancio sociale in occasione della presentazione del bilancio d'esercizio. Questo per la nostra Cooperativa fornisce importanti informazioni sugli aspetti economici, ma soprattutto alla realizzazione della propria finalità.

Il bilancio sociale diventa il mezzo che consente di misurare e permettere la valutazione della *performance* in termini di vantaggio dei soci, rispetto dei principi cooperativistici, utilità sociale per la collettività, anche attraverso comportamenti socio-ambientali responsabili.

Nota metodologica

La scelta della redazione del bilancio sociale non è cambiata nel corso degli anni, abbiamo continuato ad utilizzare gli stessi strumenti di verifica dei vari settori che contribuiscono all'apporto dei dati.

Identità

Presentazione e dati Anagrafici

Ragione Sociale

COOPERATIVA SOCIALE IL BETTOLINO S.C.

Forma Giuridica

Cooperativa sociale ad oggetto misto (A+B)

Partita IVA

01386310351

Codice Fiscale

01386310351

Settore/i Legacoop

Sociale

Anno Costituzione

1900

Associazione/i di rappresentanza

Legacoop

Associazione di rappresentanza (altro)

Consorzi

CONSORZIO QUARANTACINQUE, CONSORZIO AGRIBOLOGNA, CONSORZIO COOPERATIVO FINANZIARIO PER LO SVILUPPO S.C.

Reti

AUSL DI REGGIO EMILIA, UNIONE BASSA REGGIANA, UNIONE COMUNI PIANURA REGGIANA, AGENZIA REGIONALE PER IL LAVORO, CENTRO DI FORMAZIONE PROFESSIONALE BASSA REGGIANA

Attività di interesse generale ex art. 2 del D.Lgs. 112/2017

p) servizi finalizzati all'inserimento o al reinserimento nel mercato del lavoro dei lavoratori e delle persone di cui al comma 4;

Descrizione attività svolta

LA COOPERATIVA, CON RIFERIMENTO AI REQUISITI E AGLI INTERESSI DEI SOCI, HA PER OGGETTO L'ATTUAZIONE DELLE SEGUENTI ATTIVITA', CHE POTRANNO ESSERE SVOLTE SIA IN PROPRIO CHE PER CONTO DI COMMITTENTI PRIVATI O PUBBLICI:

- 1) SVOLGERE ATTIVITA' AGRICOLE E ZOOTECNICHE SU TERRENI DI PROPRIETA' O IN AFFITTO O RICEVUTI IN USO O IN GODIMENTO A TITOLO ONEROSO O GRATUITO;
- 2) RACCOGLIERE, MANIPOLARE, LAVORARE, TRASFORMARE, STAGIONARE, COMMERCIALIZZARE E VENDERE, EVENTUALMENTE ANCHE AL MINUTO TUTTI I PRODOTTI OTTENUTI O RACCOLTI;
- 3) SVOLGERE TUTTE LE ATTIVITA' CONNESSE ALL'ESERCIZIO DELL'AGRICOLTURA SUI TERRENI ACQUISTATI O ASSUNTI IN AFFITTO O IN ALTRA FORMA;
- 4) ORGANIZZARE E PROMUOVERE STRUTTURE ED ATTIVITA' NEL CAMPO DELL'AGRITURISMO, DELL'ARTIGIANATO, DELLA VALORIZZAZIONE DEI PRODOTTI AGRICOLI ED ARTIGIANI DELLA ZONA;
- 5) REALIZZARE E GESTIRE VIVAI FLORICOLI E FORESTALI PER CONTO PROPRIO O DI ENTI PUBBLICI, PER LA PRODUZIONE DI PIANTE, ANCHE ORNAMENTALI E DA GIARDINO, NONCHE' PER LA LORO COMMERCIALIZZAZIONE;
- 6) GESTIRE BAR, PANINOTECHES, RISTORANTI E OSTELLI E CASE VACANZA;
- 7) ASSUMERE LAVORI DI CREAZIONE E MANUTENZIONE DI AREE VERDI (PARCHI, GIARDINI, ECC.) DA ENTI PUBBLICI O PRIVATI;
- 8) SVOLGERE ATTIVITA' DI FORMAZIONE PROFESSIONALE VOLTA A QUALIFICARE LE PERSONE AVVALENDOSI ANCHE DELL'APPORTO DEGLI ENTI PUBBLICI E DI PRIVATI;
- 9) PROMUOVERE, FAVORIRE, ORGANIZZARE TUTTE QUELLE INIZIATIVE DI CARATTERE ASSISTENZIALE, RICREATIVO, TURISTICO E CULTURALE A FAVORE DEI SOCI E DELLE LORO FAMIGLIE, CON PARTICOLARE RIGUARDO AI PORTATORI DI HANDICAPS FISICI E PSICHICI;
- 10) SVOLGERE QUALUNQUE ALTRA ATTIVITA' TENDENTE ALL'INSERIMENTO NELLA VITA ATTIVA DI PERSONE CON DIFFICOLTA' DI ADATTAMENTO NELLA VITA SOCIALE DERIVANTI DA HANDICAPS FISICI E PSICHICI O DA SVANTAGGIO SOCIALE;
- 11) SVOLGERE ATTIVITA' MANIFATTURIERE DI ASSEMBLAGGIO E DI TRASFORMAZIONE PRODOTTI INDUSTRIALI;
- 12) REALIZZARE RAPPORTI DI STRETTA E ATTIVA COLLABORAZIONE CON LE AUSL E CON GLI ENTI PUBBLICI DI RIFERIMENTO PER FAVORIRE IL BENESSERE, ANCHE ATTRAVERSO "PERCORSI DI INSERIMENTO PROTETTO", DI PERSONE SVANTAGGIATE, DI CUI ALL'ART.4 DELLA LEGGE 8 NOVEMBRE 1991, N° 381, PRESENTI SUL TERRITORIO, MEDIANTE STIPULA DI APPOSITE CONVENZIONI. SI CONSIDERANO PERSONE SVANTAGGIATE GLI INVALIDI FISICI, PSICHICI E SENSORIALI, GLI EX DEGENTI DI ISTITUTI PSICHIATRICI, I SOGGETTI IN TRATTAMENTO PSICHIATRICO, I TOSSICODIPENDENTI, GLI ALCOLISTI, I MINORI IN ETA' LAVORATIVA IN SITUAZIONI DI DIFFICOLTA' FAMILIARE, I CONDANNATI AMMESSI ALLE MISURE ALTERNATIVE ALLA DETENZIONE PREVISTE DAGLI ARTICOLI 47, 47-BIS, 47-TER E 48 DELLA LEGGE 26 LUGLIO 1975, E SUCCESSIVE MODIFICAZIONI.
- 13) PROMUOVERE, ORGANIZZARE E GESTIRE ATTIVITA' SOCIO ASSISTENZIALI, DI CURA E VIGILANZA, EDUCATIVE E RICREATIVE A CARATTERE DOMICILIARE O SIMILE, IN STRUTTURE O CENTRI RESIDENZIALI O SEMIRESIDENZIALI, A FAVORE DI MINORI, DI ANZIANI, DI INFERMI O DISABILI, DI PORTATORI DI HANDICAP, E DI CHIUNQUE SI TROVI IN CONDIZIONI FISICHE, PSICHICHE O SOCIALI CHE DETERMINANO STATI DI BISOGNO O DI EMARGINAZIONE;
- 15) ORGANIZZARE E GESTIRE ATTIVITA' EDUCATIVE RIVOLTE ALL'ETA' PRESCOLARE QUALI AD ESEMPIO ASILI NIDO, SCUOLE MATERNE, DOPO SCUOLA NONCHE' SERVIZI DI PUERICULTURA CONTINUATA E TEMPORANEA;
- 16) ORGANIZZARE E GESTIRE ATTIVITA' LUDICO-EDUCATIVE PER L'ETA' PRESCOLARE, SCOLARE E PRE-ADOLESCENZA QUALI AD ESEMPIO CAMPI GIOCO ESTIVI, GESTIONE DI CASE DI VACANZA, LUDOTECHES, CORSI DI ATTIVITA' MOTORIA ED ATTIVITA' LUDICHE IN GENERE.

LA COOPERATIVA POTRA' COMPIERE TUTTI GLI ATTI E NEGOZI GIURIDICI NECESSARI O UTILI ALLA REALIZZAZIONE DEGLI SCOPI SOCIALI.

Principale attività svolta da statuto (Cooperativa sociale di tipo A)

Servizi semiresidenziali

- Disabili - Centri diurni ricreativi, laboratori protetti, centri occupazionali

Principale attività svolta da statuto (Cooperativa sociale di tipo B)

Area agricola

- Coltivazioni

Area industriale/artigianale a mercato

- Assemblaggi

Area servizi a commercio

- Pulizie, custodia e manutenzione edifici
- Manutenzione verde e aree grigie
- Gestione dei rifiuti

Aspetti socio-economici del contesto di riferimento

La Cooperativa opera in un contesto socio economico di medio-piccole dimensione all'interno principalmente del territorio della provincia di Reggio Emilia, in particolare nei comuni aderenti all'Unione Comuni Bassa Reggiana e all'Unione Comuni Pianura Reggiana. Per la propria vicinanza come collocazione geografica, in alcuni casi la Cooperativa opera anche nei limitrofi comuni posti in provincia di Mantova. Con questo si vuole indentificare la zona territoriale in cui la Cooperativa Sociale esercita principalmente le proprie attività di servizio. Per quanto riguarda invece la parte produttiva, oltre allo stabilimento principale posto nel comune di Reggiolo, è presente anche un'unità locale nel comune di Novellara presso la sede della ditta S.a.Ba.r. servizi srl.

Regioni

Emilia Romagna

Province

Reggio Emilia

Sede legale

Indirizzo

VIA SAN VENERIO 90

CAP

42042

Regione

Emilia Romagna

Provincia

REGGIO EMILIA

Comune

REGGIOLO

Telefono

0522650000

FAX

Email

ILBETTOLINO@ILBETTOLINO.IT

Sito web

WWW.ILBETTOLINO.IT

Sedi operative

Indirizzo

VIA SAN VENERIO, 90/A

CAP

42046

Regione

EMILIA ROMAGNA

Provincia

REGGIO EMILIA

Comune

REGGIOLO

Telefono

0522650000

FAX

0522650288

Email

ILBETTOLINO@ILBETTOLINO.IT

Sito web

WWW.ILBETTOLINO.IT

Indirizzo

VIA SAN VENERIO, 90/A

CAP

42046

Regione

EMILIA ROMAGNA

Provincia

REGGIO EMILIA

Comune

REGGIOLO

Telefono

0522650000

FAX

0522650288

Email

ILBETTOLINO@ILBETTOLINO.IT

Sito web

WWW.ILBETTOLINO.IT

Indirizzo
VIA LEVATA, 64

CAP
42017

Regione
EMILIA ROMAGNA

Provincia
REGGIO EMILIA

Comune
NOVELLARA

Telefono 0522650000
FAX 0522650288

Email
ILBETTOLINO@ILBETTOLINO.IT

Sito web
WWW.ILBETTOLINO.IT

Storia dell'organizzazione

Breve storia dell'organizzazione

La Cooperativa Sociale Il Bettolino ha sede amministrativa e legale a Reggiolo (RE), in via San Venerio 90/A.

Lo scopo della cooperativa è quello di “perseguire l'interesse generale della comunità alla promozione umana e all'integrazione sociale dei cittadini attraverso la gestione di servizi socio sanitari ed educativi nonché lo svolgimento di attività diverse, agricole, industriali, commerciali o di servizi, finalizzate all'inserimento lavorativo di persone svantaggiate, aventi limitate capacità fisiche, psichiche, sensoriali od altro fattore, che abbiano bisogno di particolare assistenza materiale e/o morale e in ogni caso finalizzate alla qualificazione umana, morale, culturale e professionale”.

Il Bettolino si costituisce giuridicamente nel 1989 grazie alla volontà dell'AUSL e alle Amministrazioni Comunali della Bassa Reggiana. Nasce inizialmente come cooperativa sociale di tipo B, perché aveva principalmente lo scopo di perseguire la promozione umana e **l'integrazione sociale dei cittadini disabili e svantaggiati** proponendo esperienze di lavoro in vari ambiti. Dal 03/12/2013 Il Bettolino, tramite variazione statutaria, è diventata una cooperativa sociale ad oggetto plurimo, introducendo anche attività socio assistenziali ed educative alla persona.

Mission, vision e valori

Mission, finalità, valori e principi della cooperativa

Progettiamo e gestiamo, con professionalità e responsabilità, servizi socio-assistenziali ed educativi, servizi ambientali, attività agricole per promuovere il benessere della persona e della collettività.

Promuoviamo inserimenti lavorativi e processi innovativi in risposta ai bisogni della comunità.

Poniamo una costante attenzione alla sostenibilità sociale, ambientale ed economica e all'utilizzo consapevole delle risorse.

Per realizzare la propria mission Il Bettolino interagisce e coopera con i propri portatori di interessi, i quali possono essere influenzati dall'attività dell'impresa e possono al tempo stesso influenzarne lo sviluppo.

Partecipazione e condivisione della mission e della vision

Capaci di futuro. Persone, servizi e spazi per un'economia sociale della felicità. Crediamo nell'importanza di beni comuni che per noi hanno un valore inestimabile quali: la qualità delle relazioni, la cura dell'ambiente, l'attenzione al benessere collettivo. Immaginiamo un'impresa aperta alla pluralità di collaborazioni, generatrice di capitale e d'innovazione sociale in luoghi dove fioriscono le abilità, i saperi e le intelligenze del cooperare.

Governance

Sistema di governo

La governance della Cooperativa Sociale il Bettolino è formata da tre organi che sono l'assemblea dei soci, il consiglio di amministrazione e il collegio sindacale.

L'assemblea dei soci è il cuore della cooperativa rappresentando l'insieme delle persone che lavorano in essa e di tutti quelli che partecipano alla sua vita sociale. L'assemblea approva e delibera su quanto concerne la vita stessa della cooperativa e su quanto posto in essere dal consiglio di amministrazione.

Il consiglio di amministrazione è l'organo esecutivo cui l'Assemblea dei soci affida la conduzione e l'amministrazione della vita della cooperativa, nel rispetto della sua mission, delle leggi e dello statuto; dura in carica tre anni ed è rieleggibile.

Il C.d.A. lavora sempre con l'obiettivo di garantire alla cooperativa un futuro capace di innovazione, benessere e sostenibilità, orientando il lavoro dei soci verso un continuo miglioramento.

Attualmente il consiglio di amministrazione risulta così composto:

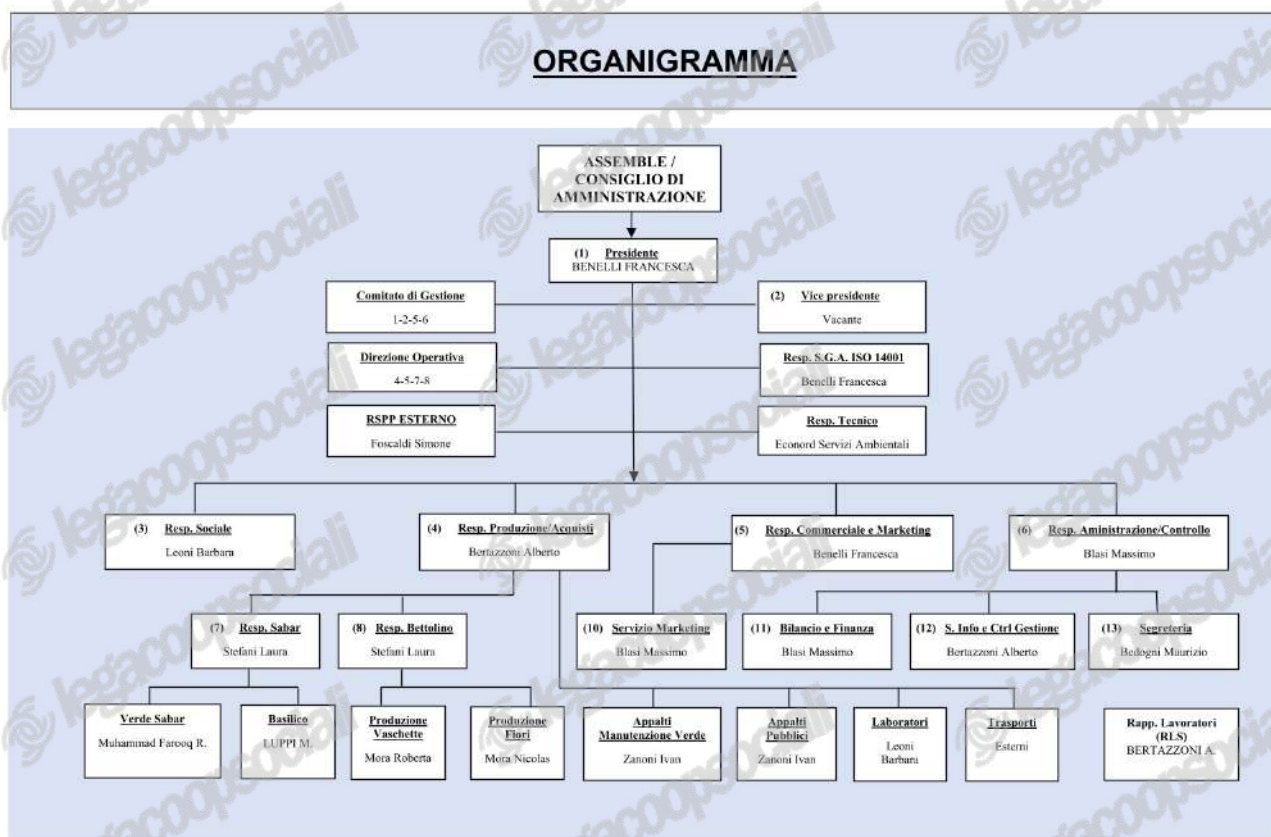
- **PRESIDENTE:** BENELLI FRANCESCA;
- **CONSIGLIERI:** LEONI BARBARA, BLASI TOCCACELI MASSIMO, MORA NICOLAS, BORDONI ELENA, CATELLANI GIUSEPPE, ROSSI WAINER, PATERLINI GIANCARLO.

L'altro organo di governo societario è il Collegio Sindacale che ha il compito di vigilare sull'osservanza della legge e dello statuto, sul rispetto dei principi di corretta amministrazione ed in particolare sull'adeguatezza dell'assetto organizzativo, amministrativo e contabile adottato dalla società e sul suo concreto funzionamento.

Il Collegio sindacale risulta composto da tre membri effettivi e due supplenti. I membri effettivi di questo organo sono:

- **PRESIDENTE COLLEGIO SINDACALE:** NAPOLITANO FILOMENA;
- **SINDACI EFFETTIVI:** SALAMI ROSANNA, MENOZZI MAURO.

Organigramma



Certificazioni, modelli, e qualifiche della cooperative (Qualità, Sa8000, Rating di legalità, Sistema organizzativo 231...)

- Sa8000

Altre certificazioni

ISCRIZIONE WHITE LIST, SISTEMA QUALITA' ISO 14001

Responsabilità e composizione del sistema di governo

La cooperativa è dotata di un consiglio di amministrazione e di un collegio sindacale a cui è affidata anche l'attività di controllo contabile e revisione legale dei conti.

Articolazione composizione degli organi sociali

Nominativo	Carica ricoperta	Data prima nomina	Periodo di carica
BENELLI FRANCESCA	PRESIDENTE E LEGALE RAPPRESENTANTE	18/05/2014	12/06/2025
BLASI TOCCACELI MASSIMO	CONSIGLIERE	18/05/2014	12/06/2025
LEONI BARBARA	CONSIGLIERE	18/05/2014	12/06/2025
CATELLANI GIUSEPPE	CONSIGLIERE	18/05/2014	12/06/2025
ROSSI WAINER	CONSIGLIERE	18/05/2014	12/06/2025
PATERLINI GIANCARLO	CONSIGLIERE	18/05/2014	12/06/2025
MORA NICOLAS	CONSIGLIERE	18/05/2014	12/06/2025
BORDONI ELENA	CONSIGLIERE	18/05/2014	12/06/2025

Focus su presidente e membri del CDA

Presidente e legale rappresentante in carica

Nome e Cognome del presidente: BENELLI FRANCESCA

Durata Mandato (Anni): 3

Numero mandati: 3

Consiglio di amministrazione

Mandati

N. Persone

N.° componenti persone giuridiche: 1

N.° componenti persone fisiche: 8

Genere

Maschi: 5 | 62.5%

Femmine: 3 | 37.5%

Età

Fino a 40 anni: 2 | 25%

Da 41 a 60 anni: 3 | 37.5%

Oltre 60 anni: 3 | 37.5%

Nazionalità

Nazionalità italiana: 8 | 100%

Partecipazione

Vita associativa

Al fine di rafforzare la partecipazione attiva dei soci alla vita della cooperativa si è provveduto ad effettuare diverse riunioni, presso la sede sociale e presso i luoghi di lavoro dei soci stessi, cercando di rafforzare lo spirito cooperativo, democratico per consentire ai soci di partecipare direttamente alle problematiche organizzative, sociali ed economiche della cooperativa.

Con questo obiettivo la cooperativa ha proseguito nel rafforzare l'attività di informazione e coinvolgimento dei soci alla vita ed alle scelte amministrative e strategiche della cooperativa anche attraverso la direzione operativa composta dai vari responsabili dei settori operativi per meglio controllare la gestione, la qualità dei servizi erogati e l'andamento economico della cooperativa stessa.

Numero assemblee

1

Partecipazione dei soci alle assemblee

Data assemblea	N. partecipanti diritto di voto	N. partecipanti presenti	N. partecipanti delega	Indice partecipazione
30/05/2024	77	30	4	44.155844155844

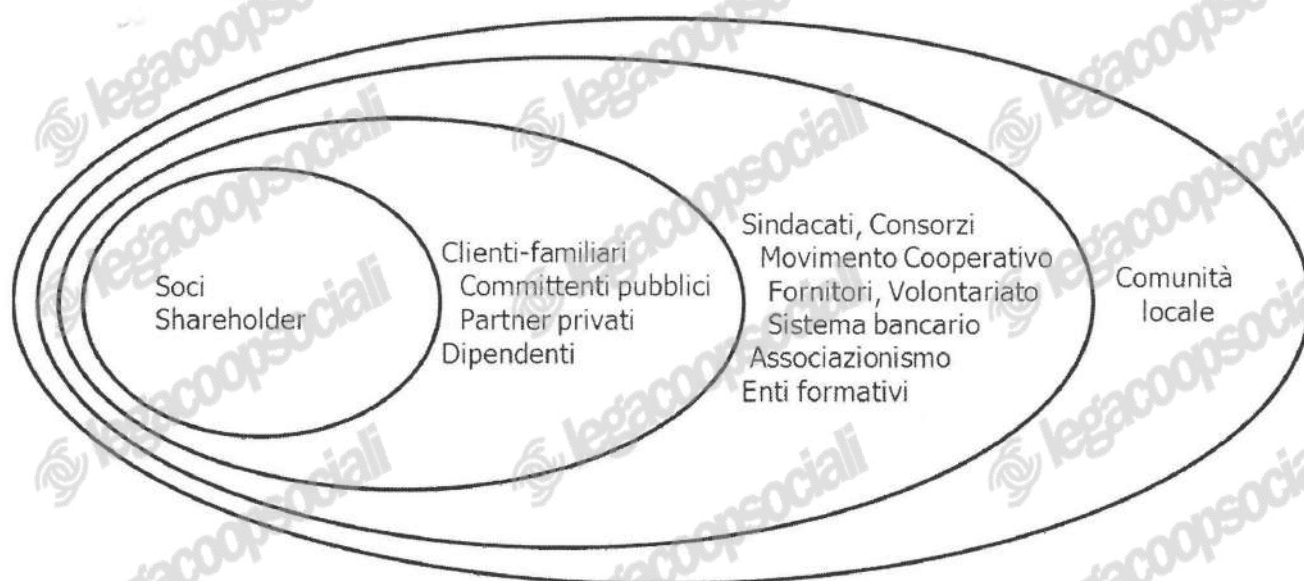
Mappa degli Stakeholder

Mappe degli Stakeholder

La natura stessa della cooperativa e gli ambiti in cui agisce ne fanno un soggetto intorno al quale si intrecciano numerose relazioni messe in atto da "portatori di interesse" la cui natura e la cui distanza dalla struttura possono essere molto diverse.

Sono "portatori di interesse" molto vicini i soci per i quali la cooperativa, a vari livelli, risponde al bisogno di occupazione e sono "portatori di interesse" gli utenti, siano essi anziani o disabili, per i quali la cooperativa è la risposta ad uno o più bisogni, dall'assistenza alla cura.

Immagine mappa degli Stakeholder



Sociale

Sviluppo e valorizzazione dei soci

Vantaggi di essere socio

I soci sono coloro i quali contribuiscono attivamente al perseguimento dello scopo sociale indicato nello statuto, partecipando allo svolgimento dell'attività dell'impresa. Essere soci consiste quindi nel partecipare attivamente alla vita della Cooperativa, contribuendo sulle scelte e sulle decisioni poste in campo. La cooperativa al proprio interno vanta diverse figure di socio, il socio lavoratore, il socio sovventore, il socio volontario e il socio persona giuridica. Inoltre in Cooperativa è presente anche la figura del socio speciale, riservata ai nuovi soci cooperatori che vengono posti in una categoria speciale in ragione dell'interesse alla loro formazione professionale, ovvero a coloro che debbano completare o integrare la loro formazione professionale in ragione del perseguimento degli scopi sociali ed economici, in coerenza con le strategie di medio e lungo periodo della cooperativa. In ogni modo tutti i soci, eventualmente con forme e modalità diverse a seconda della categoria di appartenenza, partecipano attivamente alla vita sociale della Cooperativa dando ognuno un piccolo contributo al raggiungimento degli scopi sociali.

Sicuramente la forma più importante di partecipazione è il lavoro apportato dai soci, che la Cooperativa riconosce e promuove il più possibile tra i propri soci, cercando di fornire la dove possibile condizioni più vantaggiose. In cooperativa infatti non esistono al momento dipendenti che non siano soci della stessa. Esistono inoltre altre forme di partecipazione, anch'esse di estrema importanza e rilevanza come le attività svolte dai volontari, i conferimenti di beni e servizi da parte di soci, le sovvenzioni o finanziamenti degli stessi, ecc.. Tutto quanto ha la massima importanza per il funzionamento della vita della Cooperativa.

Numero e Tipologia soci

Soci ordinari: 43

Soci volontari: 23

Soci altri: 11

Focus Tipologia Soci

Soci lavoratori: 55

Soci svantaggiati: 21

Soci persone giuridiche: 1

Focus Soci persone fisiche

Tipologia	Valore	Percentuale
Genere		
Maschi	45	59.21%
Femmine	31	40.79%
Totale	76	
Età		
fino a 40 anni	20	26.32%
Dai 41 ai 60 anni	27	35.53%
Oltre 60 anni	29	38.16%
Totale	76	
Nazionalità		
Italiana	68	89.47%
Europea non Italiana	0	0%
Extraeuropea	8	10.53%
Totale	76	
Studi		
Laurea	8	10.53%
Scuola media superiore	20	26.32%
Scuola media inferiore	36	47.37%
Scuola elementare	6	7.89%
Nessun titolo	6	7.89%
Totale	76	

Focus Soci svantaggiati

Tipologia	Maschi	Femmine	Totale
Detenuti ed ex detenuti	0 0%	0 0%	0
Disabili fisici	8 80%	2 20%	10
Disabili psichici e sensoriali	8 72.73%	3 27.27%	11
Minori	0 0%	0 0%	0
Pazienti psichiatrici	0 0%	0 0%	0
Tossicodipendenti / Alcolisti	0 0%	0 0%	0

Tipologia	Valore	Percentuale
Età		
fino a 40 anni	5	23.81%
Dai 41 ai 60 anni	14	66.67%
Oltre 60 anni	2	9.52%
Totale	21	
Nazionalità		
Italiana	21	100%
Europea non Italiana	0	0%
Extraeuropea	0	0%
Totale	21	
Studi		
Laurea	1	4.76%
Scuola media superiore	3	14.29%
Scuola media inferiore	14	66.67%
Scuola elementare	1	4.76%
Nessun titolo	2	9.52%
Totale	21	

Anzianità associativa

Tipologia	Valore	Percentuale
Anzianità fino a 5 anni	9	42.86%
Anzianità fino a 10 anni	9	42.86%
Anzianità fino a 20 anni	2	9.52%
Anzianità oltre i 20 anni	1	4.76%

Occupazione: sviluppo e valorizzazione dei lavoratori

Politiche del lavoro e salute e sicurezza, contratti di lavoro applicati

La Cooperativa applica i seguenti due tipi di contratto in base al settore di attività:

- CCNL Cooperative sociali;
- CCNL Operai Agricoli e Florovivaisti

Welfare aziendale

La cooperativa aderisce al fondo sanitario integrativo Mutua Nuova Sanità con il quale vengono sottoscritti annualmente piani sanitari integrativi per i dipendenti soci.

Numero occupati

53

Numero svantaggiati

19

Occupati Soci

Tipologia	Valore	Percentuale
Genere		
Maschi	33	62.26%
Femmine	20	37.74%
Totale	53	
Età		
fino a 40 anni	19	35.85%
Dai 41 ai 60 anni	25	47.17%
Oltre 60 anni	9	16.98%
Totale	53	
Nazionalità		
Italiana	45	84.91%
Europea non Italiana	0	0%
Extraeuropea	8	15.09%
Totale	53	
Studi		
Laurea	8	15.09%
Scuola media superiore	14	26.42%
Scuola media inferiore	22	41.51%
Scuola elementare	3	5.66%
Nessun titolo	6	11.32%
Totale	53	

Occupati non Soci

Tipologia	Valore	Percentuale
Genere		
Maschi	0	0%
Femmine	0	0%
Totale	0	
Età		
fino a 40 anni	0	0%
Dai 41 ai 60 anni	0	0%
Oltre 60 anni	0	0%
Totale	0	
Nazionalità		
Italiana	0	0%
Europea non Italiana	0	0%
Extraeuropea	0	0%
Totale	0	
Studi		
Laurea	0	0%
Scuola media superiore	0	0%
Scuola media inferiore	0	0%
Scuola elementare	0	0%
Nessun titolo	0	0%
Totale	0	

Volontari e Tirocinanti

Tipologia	Valore	Percentuale
Volontari svantaggiati maschi	2	2.25%
Volontari svantaggiati femmine	0	0%
Volontari NON svantaggiati maschi	10	11.24%
Volontari NON svantaggiati femmine	11	12.36%
Tirocinanti svantaggiati maschi	43	48.31%
Tirocinanti svantaggiati femmine	22	24.72%
Tirocinanti NON svantaggiati maschi	1	1.12%
Tirocinanti NON svantaggiati femmine	0	0%

Attività svolte dai volontari

I Volontari all'interno della Cooperativa svolgono prevalentemente attività di aiuto e supporto su lavori di assemblaggio, attività di aiuto e supporto su alcuni servizi socio assistenziali- terapeutici e servizi commerciali.

Occupati

Occupati svantaggiati Soci

Tipologia	Valore	Percentuale
Genere		
Maschi	14	73.68%
Femmine	5	26.32%
Totale	19	
Età		
fino a 40 anni	5	26.32%
Dai 41 ai 60 anni	14	73.68%
Oltre 60 anni	0	0%
Totale	19	
Nazionalità		
Italiana	19	100%
Europea non Italiana	0	0%
Extraeuropea	0	0%
Totale	19	
Studi		
Laurea	1	5.26%
Scuola media superiore	3	15.79%
Scuola media inferiore	12	63.16%
Scuola elementare	1	5.26%
Nessun titolo	2	10.53%

Tipologia	Valore	Percentuale
Totale	19	

Occupati svantaggiati non Soci

Tipologia	Valore	Percentuale
Genere		
Maschi	0	0%
Femmine	0	0%
Totale	0	
Età		
fino a 40 anni	0	0%
Dai 41 ai 60 anni	0	0%
Oltre 60 anni	0	0%
Totale	0	
Nazionalità		
Italiana	0	0%
Europea non Italiana	0	0%
Extraeuropea	0	0%
Totale	0	
Studi		
Laurea	0	0%
Scuola media superiore	0	0%
Scuola media inferiore	0	0%
Scuola elementare	0	0%
Nessun titolo	0	0%
Totale	0	

Contratti occupati svantaggiati

Tipologia	Tirocinii	Contratto	Altro	Totale
Detenuti ed ex detenuti	0 0%	0 0%	0 0%	0
Disabili fisici	0 0%	10 100%	0 0%	10
Disabili psichici e sensoriali	0 0%	11 100%	0 0%	11
Minori	0 0%	0 0%	0 0%	0
Pazienti psichiatrici	0 0%	0 0%	0 0%	0
Tossicodipendenti / Alcolisti	0 0%	0 0%	0 0%	0

Tipologia di contratti di lavoro applicati

Tipologia di contratti di lavoro applicati

La Cooperativa applica i seguenti due tipi di contratto in base al settore di attività:

- CCNL Cooperative sociali;
- CCNL Operai Agricoli e Florovivaisti

Tipologia	Valore	Percentuale
Dipendenti a tempo indeterminato e a tempo pieno	11	20.37%
Dipendenti a tempo indeterminato e a part time	15	27.78%
Dipendenti a tempo determinato e a tempo pieno	5	9.26%
Dipendenti a tempo determinato e a part time	23	42.59%
Collaboratori continuativi	0	0%
Lavoratori autonomi	0	0%
Altre tipologie di contratto	0	0%
Totale	54	

Struttura dei compensi, delle retribuzioni, delle indennità erogate

Struttura compensi

Retribuzione annua lorda minima: 10.867,00€

Retribuzione annua lorda massima: 33.110,00€

Totale: 43.977,00€

Rapporto: 3.05

Organo di amministrazione e controllo

Nominativo	Tipologia	Importo
COLLEGIO SINDACALE	Compensi	4.550,00€

Compensi Dirigenti

Nominativo	Tipologia	Importo
CONSIGLIO DI AMMINISTRAZIONE	Indennità di carica	6.000,00€

Volontari

Importo dei rimborsi complessivi annuali: 1.430,00€

Numero volontari che hanno usufruito del rimborso: 1

Turnover

Entrati nell'anno di rendicontazione (A) (Tutte le assunzioni avvenute al 31/12): 35

Usciti nell'anno di rendicontazione (B) (Tutte le cessazioni, dimissioni, licenziamenti, pensionamenti, ecc.. avvenute al 31/12): 17

Organico medio al 31/12 (C): 50

Malattie ed infortuni

Formazione

Tipologia e ambiti corsi di formazione

La Cooperativa forma periodicamente i propri lavoratori in merito alla formazione di base e alla sicurezza secondo la normativa di riferimento. Oltre a questo provvede ad effettuare periodicamente una formazione specifica al personale impiegato nelle attività agricole e nei reparti di produzione e confezionamento, oltre alla formazione specifica sulla attività e servizi di gestione ambientale, sui servizi di cura e manutenzione del verde e sui servizi di pulizia.

Lista corsi di formazione

Ambito formativo	Tipologia corsi di formazione	N. ore formazione	N. lavoratori formati	Breve descrizione
PRIMO SOCCORSO	Salute e sicurezza	84.00	14.00	
PREPOSTO	Salute e sicurezza	96.00	12.00	
OPERATORI CDR	Altro	112.00	7.00	
UTILIZZO CARRELLI ELEVATORI	Altro	120.00	10.00	

Ore medie di formazione per addetto

Ore di formazione complessivamente erogate nel periodo di rendicontazione: 412.00

Totale organico nel periodo di rendicontazione: 43

Qualità dei servizi

Descrizione attività e qualità dei servizi

Le Attività socio-occupazionali, atelieristiche ed educative a valenza socio riabilitativa/terapeutica per persone disabili adulte vengono svolte presso la sede della Cooperativa in idonei locali che si configurano come una sorta di struttura semi residenziale con funzioni riabilitative educative ed ergoterapiche. Questo servizio è rivolto a soggetti che sono stati valutati e presi in carico dai servizi sociali per i quali appare opportuno un percorso terapeutico riabilitativo di gruppo che abbia una forte valenza educativa e socializzante.

Il servizio offerto dalla Cooperativa mira ad ottenere i seguenti obiettivi:

- favorire l'accompagnamento di persone disabili in età adulta, non occupabili in attività lavorative;
- mantenere e sviluppare le autonomie sociali e relazionali dell'utente; - sviluppare nuovi percorsi di inclusione sociale;
- fornire soluzioni alternative e supporto sia alle famiglie degli utenti sia ai soggetti pubblici coinvolti;
- promuovere e implementare il potenziale sociale della Cooperativa. La fase di progettazione del percorso d'inserimento viene modulata sulle singole soggettività ed è messa a punto dopo una fase preliminare di confronto con i servizi invianti e di studio/valutazione delle competenze e delle abilità dell'utente.

Carattere distintivo nella gestione dei servizi

A nostro avviso un intervento riabilitativo nel campo del disagio deve adottare una prospettiva che consideri un adeguato mix tra prestazioni sociali e prestazioni sanitarie, le une imprescindibili dalle altre. Pensiamo, infatti, che le istituzioni socio-sanitarie non possano limitarsi alla produzione di prestazioni afferenti solo al modello clinico che fa riferimento esclusivo a tecniche diagnostiche, terapeutiche e sanitarie; le condizioni di sofferenza più acute richiedono, piuttosto, la costruzione di un servizio con caratteristiche flessibili, in cui le procedure siano riferite all'area dei diritti della persona. La nostra prospettiva d'intervento sostiene che per contrastare e prevenire gli esiti invalidanti delle malattie sia necessario implementare azioni e strumenti, non solo inerenti alla malattia e alle tecniche di cura specifiche, ma fondati anche su interventi ricostruttivi e di valorizzazione dei contesti ambientali, sociali e relazionali. L'integrazione socio-sanitaria diventa, quindi, una necessità ineludibile favorendo effetti positivi relativamente ad uguaglianza, appropriatezza ed economicità delle risposte, perché in grado di promuovere strategie unitarie ai bisogni complessi dei cittadini, che non possono essere adeguatamente affrontati da sistemi di risposta sanitaria e sociale che operano in modo separato senza dialogare.

Utenti per tipologia di servizio

Tipologia servizio	N. utenti diretti	Descrizione
Servizi semiresidenziali	42	Il servizio offerto dalla Cooperativa è fruibile da soggetti disabili adulti, individuati dai servizi invianti secondo modalità concordate, ai quali viene proposta una serie di percorsi riabilitativi psico-sociali, di eventi di socializzazione e di progetti d'integrazione nel tessuto socio-ambientale ed economico del territorio di riferimento.

Percorsi di inserimento lavorativo

N. percorsi di inserimento in corso al 31/12: 46

di cui attivati nell'anno in corso al 31/12: 46

N. operatori dedicati all'inserimento lavorativo al 31/12: 5

Impatti dell'attività

Rapporto con la collettività

La Cooperativa al fine di rendere partecipe la collettività dei comuni limitrofi alla vita sociale dell'azienda organizza ogni tanto eventi, anche in occasione di festività e ricorrenze, con il coinvolgimento anche delle autorità locali e i funzionari o i responsabili dei servizi di zona.

Rapporto con la Pubblica Amministrazione

Il rapporto con la pubblica amministrazione è sempre molto forte. Oltre agli appalti pubblici che la Cooperativa svolge sul territorio per la gestione di servizi ambientali e servizi di manutenzione e cura del verde, attività che comunque riguardano la parte produttiva, la Cooperativa sociale IL BETTOLINO ha in essere diverse convenzioni con i comuni del distretto di Guastalla e di Correggio, e con il Dipartimento di salute Mentale per l'inserimento di persone disabili presso il CENTRO SOCIO OCCUPAZIONALE.

Impatti ambientali

La Cooperativa da anni, nel limite delle proprie possibilità, cerca di attuare e/o favorire progetti di riduzione dell'impatto ambientale o politiche di eco sostenibilità. In questo senso sicuramente il progetto più importante risulta essere quello realizzato in collaborazione con S.a.Ba.r. Servizi, la società intercomunale che si occupa della gestione dei rifiuti nel territorio della Bassa Reggiana e dello sviluppo di ulteriori servizi ambientali. All'interno della sede centrale di questa azienda, posta nel comune di Novellara, all'inizio degli anni 2000 sono state realizzate delle serre di produzione a fianco di un complesso impianto di cogenerazione. Tale impianto consente di trasformare il gas naturale, prodotto dallo stoccaggio dei rifiuti, in energia elettrica e calore che vengono a loro volta convogliati negli impianti serricoli e la Cooperativa li utilizza per la produzione di aromatiche biologiche da taglio. Altro progetto importante è quello di riconversione degli impianti di riscaldamento per le serre della sede centrale, che ha visto alcuni anni fa la sostituzione di vecchie caldaie a pellet con più moderne caldaie a condensazione e areotermi, alimentati a gpl. Altro progetto importante dal punto di vista dell'impatto ambientale che però è ancora in fase di realizzazione, prevede l'installazione di pannelli fotovoltaici per la produzione di energia elettrica da fonti rinnovabili. Infine preme sottolineare che tutte le produzioni di erbe aromatiche della Cooperativa, vengono svolte mediante l'utilizzo dei protocolli e dei prodotti consentiti in agricoltura biologica e a lotta integrata.

Situazione Economico-Finanziaria

Attività e obiettivi economico-finanziari

Situazione economica, finanziaria e patrimoniale

La Cooperativa Sociale Il Bettolino si occupa in particolare:

- della produzione, trasformazione e commercializzazione di **BASILICO ED ERBE AROMATICHE recise**;
- della produzione e commercializzazione di **PIANTE AROMATICHE E FIORI in vaso**;
- della gestione di servizi di **MANUTENZIONE DEL VERDE** pubblico e privato;
- della gestione di **ISOLE ECOLOGICHE, APPALTI DI PULIZIA E SPAZZAMENTO DI AREE PUBBLICHE e SERVIZI AMBIENTALI di vario genere**;
- di attività di **ASSEMBLAGGIO, ETICHETTATURA** e altri piccoli lavori per conto terzi sviluppate su commessa;
- di gestire un **centro riabilitativo socio-terapeutico** in cui si sviluppano attività risocializzanti a favore di persone disabili in carico ai servizi territoriali.

L'esercizio di riferimento del bilancio è stato caratterizzato dalle limitazioni imposte a seguito della Pandemia da Covid 19 ancora in corso. La Cooperativa ha risentito degli effetti di tali limitazioni in particolare nelle attività di carattere socio assistenziale. Uno degli aspetti che ha colpito particolarmente in questo periodo è legato ai soggetti svantaggiati inseriti. A tal proposito si informa che con determina della Regione Emilia Romagna n. 530 del 13/03/2020 è stata disposta la sospensione di tutti i tirocini extracurricolari, formativi e di orientamento svolti in presenza, ricomprendendo anche le categorie legate all'inserimento lavorativo e all'inclusione sociale. A partire da questa data, quindi, in conformità con la normativa regionale, l'azienda ha disposto la sospensione a tempo indeterminato di tutti i tirocini svolti in presenza all'interno della Cooperativa. Una graduale ripresa di tali tirocini c'è stata a partire dall'emanazione della legge regionale n.810 del 19/05/2020 in cui è stata autorizzata la ripresa dei tirocini extracurricolari, formativi e di orientamento svolti in presenza, ricomprendendo anche le categorie legate all'inserimento lavorativo e all'inclusione sociale.

Inevitabilmente le limitazioni sopra espone hanno avuto ripercussioni sia sul piano economico che finanziario dell'azienda con riflessi negativi sul bilancio finale.

La prolungata assenza dall'ambiente cooperativo ha inoltre prodotto diversi problemi anche di natura psicologica sia sui soggetti di riferimento sia alle relative famiglie, che gli operatori hanno dovuto fronteggiare al momento della ripresa, valutandoli caso per caso con la collaborazione degli operatori dei servizi di zona.

Dati da Bilancio economico

Fatturato: 2.982.846,00€

Attivo patrimoniale: 2.946.704,00€

Patrimonio proprio: 406.825,00€

Utile di esercizio: -37.578,00€

Valore della produzione (€)

Anno di rendicontazione: 3.272.223,00€

Anno di rendicontazione -1: 3.052.371,00€

Anno di rendicontazione -2: 3.419.878,00€

Composizione del valore della produzione

Tipologia	Valore	Percentuale
Ricavi da Pubblica Amministrazione	985.404,00€	30.11%
Ricavi da aziende profit	2.150.069,00€	65.71%
Ricavi da organizzazioni del terzo settore e della cooperazione	0,00€	0%
Ricavi da persone fisiche	76.140,00€	2.33%
Donazioni (compreso 5 per mille)	60.609,00€	1.85%
Totale	3.272.222,00€	

Fatturato per servizio (ex attività di interesse generale ex art. 2 del D.Lgs. 112/2017)

Attività di legge	Valore
a) interventi e servizi sociali ai sensi dell'articolo 1, commi 1 e 2, della legge 8 novembre 2000, n. 328, e successive modificazioni, ed interventi, servizi e prestazioni di cui alla legge 5 febbraio 1992, n. 104, e successive modificazioni, e di cui alla legge 22 giugno 2016, n. 112, e successive modificazioni;	0,00€
b) interventi e prestazioni sanitarie;	0,00€
c) prestazioni socio-sanitarie di cui al decreto del Presidente del Consiglio dei ministri del 14 febbraio 2001, pubblicato nella Gazzetta Ufficiale n. 129 del 6 giugno 2001, e successive modificazioni;	0,00€
d) educazione, istruzione e formazione professionale, ai sensi della legge 28 marzo 2003, n. 53, e successive modificazioni, nonché le attività culturali di interesse sociale con finalità educativa;	0,00€
l) formazione extra-scolastica, finalizzata alla prevenzione della dispersione scolastica e al successo scolastico e formativo, alla prevenzione del bullismo ed al contrasto della povertà educativa;	0,00€
m) servizi strumentali alle imprese sociali o ad altri enti del Terzo settore resi da enti composti in misura non inferiore al settanta per cento da imprese sociali o da altri enti del Terzo settore;	0,00€
p) servizi finalizzati all'inserimento o al reinserimento nel mercato del lavoro dei lavoratori e delle persone di cui al comma 4;	305.101,00€
r) accoglienza umanitaria ed integrazione sociale dei migranti;	0,00€
t) agricoltura sociale, ai sensi dell'articolo 2 della legge 18 agosto 2015, n.141, e successive modificazioni;	2.125.942,99€
u) organizzazione e gestione di attività sportive dilettantistiche;	0,00€
v) riqualificazione di beni pubblici inutilizzati o di beni confiscati alla criminalità organizzata.	0,00€

Fatturato per servizio Cooperative tip.A (€)

Tipologia servizio	Altro	Fatturato
Servizi semiresidenziali		
Disabili - Centri diurni ricreativi, laboratori protetti, centri occupazionali		305.101,00€
Area agricola		
Area industriale/artigianale a mercato		
Assemblaggi		13.930,00€
Area servizi a commercio		
Pulizie, custodia e manutenzione edifici		95.870,00€
Gestione dei rifiuti		455.932,00€

Fatturato per servizio Cooperative tip.B (€)

-



RSI

Responsabilità Sociale e Ambientale

Buone pratiche

La cooperativa durante l'anno propone attività diverse oltre a quella ergoterapia, per offrire ai ragazzi e alle famiglie diverse opportunità, sempre studiate e strutturate in base alle esigenze dei singoli. Tutte queste attività sono da ritenersi buone pratiche che rispecchiano il metodo di lavoro della Cooperativa, cercando di perseguire questi obiettivi :

- realizzazione di risposte efficaci ed adeguate ai bisogni dell'utenza e del territorio;
- promozione dell'identità e dell'affermazione del soggetto nei confronti degli altri utenti e dei loro famigliari;
- progettazione e gestione di interventi e servizi finalizzati alla soddisfazione dei vari stakeholders, alla continua ricerca della qualità migliore, al rinnovamento in funzione delle esigenze e del contesto;
- attenzione per le dinamiche di cambiamento dello stato sociale e dei bisogni emergenti;
- sviluppo delle professionalità impiegate attraverso la formazione continua e attenzione verso le persone;
- radicamento territoriale attraverso la costruzione di legami significativi con le varie agenzie presenti ed i singoli cittadini;
- valorizzazione delle risorse territoriali attraverso la collaborazione con istituzioni pubbliche e private, famiglie, singoli individui, nella costruzione e cura del lavoro di "rete".

L'erogazione si realizza attraverso aree di attività quali:

a) Area atelier e pratico-manuali.

Proposta di laboratori per stimolare la manualità e l'acquisizione di autostima e gratificazione per la realizzazione di un prodotto finito.

b) Area attività fisiche e sportive .

Le attività proposte tengono conto delle abilità dei soggetti coinvolti e sono proposte progettuali individuali con l'obiettivo di svolgere attività finalizzate all'integrazione in contesti sociali frequentati da altre persone, acquisire abilità relazionali positive, svolgere attività fisica come opportunità per un miglioramento, anche minimo del proprio stato di salute e della qualità della vita.

Fanno parte di queste attività: piscina, camminate, palestra fitness. Si integra con la cura della persona in quanto, piscina e palestra comprendo anche doccia al termine dell'attività.

c) Area laboratori artistici/espressivi.

Proposta di attività espressive finalizzate all'acquisizione di abilità relazionali per facilitare l'integrazione in contesti sociali. Intervenire per il contenimento dell'ansia, controllo emotivo per svolgere in modo appropriato il compito di intraprendere relazioni sociali positive e corrette in contesti diversi. fanno parte di questa area attività manuali che consistono nel svolgere un ciclo di "lavoro" per il confezionamento di bomboniere e/o la trasformazione di carta riciclata e decorazioni degli ambienti in occasione di ricorrenze e festività.

d) Area di economia domestica.

In questa area sono proposte attività finalizzate, alla cura dei locali utilizzati quotidianamente, pulizia ambienti ed igiene personale.

e) Area delle abilità scolastiche.

Le attività proposte hanno l'obiettivo di recuperare e mantenere nozioni scolastiche di base per acquisire abilità comunicative per favorire l'integrazione in contesti sociali, con la finalità di favorirne/stimolarne l'utilizzo delle abilità scolastiche attraverso progetti individuali di scrittura informatica, scrittura manuale, lettura, compilazione agenda settimanale.

Sperimentarsi con strumenti comunicativi rivolti all'esterno proponendo un'attività di gruppo quale la redazione di un giornalino della struttura, al quale tutti, ognuno in base alle proprie possibilità,

partecipano e contribuiscono.

f) Area tempo libero/inclusione.

In questa area sono proposte attività esterne ove sia possibile mettere alla prova quanto acquisito nelle attività svolte all'interno del centro. Fanno parte di questa tipologia uscite, di gruppo, gite e soggiorno estivo.

Partnership e collaborazioni

Tipologia partner	Denominazione	Descrizione attività
Pubblica amministrazione	COLLABORAZIONI SAP E COMUNALI	Sono in essere collaborazioni con i servizi di aiuto alla persona (SAP) per la gestione di percorsi mirati finalizzati ad ampliare le opportunità di integrazione e di migliorare la qualità della vita. Sono attive collaborazioni con le amministrazioni comunali del territorio.
Altro	COLLABORAZIONI ENTI FORMATIVI	Sono attive, convenzioni di collaborazione con Enti di Formazione (ENAIP, DEMETRA, CFP ed IRECOOP), con istituto superiore professionale "Mario Carrara" di Guastalla e con l'istituto superiore statale "B.Russell" oltre che con il Nuclei Territoriali per l'osservazione e l'accompagnamento al lavoro di persone svantaggiate e/o disabili.
Altro	COLLABORAZIONI AZIENDE	Sono attive collaborazioni con aziende del territorio per la fornitura di materiali da assemblare con la finalità di fornire all'ospite un compito ed un ambiente il più possibile simile alla realtà lavorativa esterna. Inoltre sono attive collaborazioni sempre con aziende del territorio per l'inserimento lavorativo di persone disabili in convenzione art. 22.
Università	COLLABORAZIONI UNIVERSITARIE	Sono attive delle convenzioni con l'università di Modena e Reggio Emilia e con l'Università di Trento per lo sviluppo di stage formativi e curriculari nel settore sociale della Cooperativa.

Coinvolgimento degli stakeholder

Attività di coinvolgimento degli stakeholder

Per quanto riguarda i soci e i dipendenti della cooperativa, si procede solitamente con relazioni o rapporti di coinvolgimento con modalità di tipo informativo e verbale, oltre allo svolgimento di periodiche assemblee per tenere sempre al corrente della situazione della Cooperativa e dell'operato svolto dal Consiglio di Amministrazione.

Per quanto riguarda gli ospiti/utenti si procede con periodiche relazioni e verifiche effettuate di concerto con enti e famiglie.

Per quanto riguarda le famiglie degli ospiti si procede con relazioni e verifiche effettuate di concerto con gli enti e consegna dell'UVH.

Con la Pubblica Amministrazione esiste ormai un rapporto consolidato da anni.

Innovazione

Ricerca e attività sperimentali o innovative

Attività di ricerca e progettualità innovative intraprese e svolte

Elenco attività di ricerca e progettualità innovative

Attività 1

Denominazione attività di ricerca o progettualità innovativa

Ambito attività di ricerca o progettualità innovativa

Tipologia attività svolta

Descrizione obiettivi, attività, stati di avanzamento e risultati

Cooperazione

Il valore cooperativo

La Cooperativa Sociale “Il Bettolino” s.c. è nata nel 1989 ed opera nell’area nord della provincia di Reggio Emilia nei comuni di Boretto, Brescello, Gualtieri, Guastalla, Luzzara, Novellara, Poggio, e Reggiolo e con il distretto nord del servizio sociale dell’AUSL di Reggio Emilia che comprende anche i comuni di Fabbri, Rolo, Campagnola Emilia, Correggio, Rio Saliceto e San Martino in Rio.

Il Bettolino, in base alla normativa, è classificata come cooperativa sociale di tipo B perché ha lo scopo di perseguire la promozione umana e l’integrazione sociale dei cittadini disabili e svantaggiati proponendo esperienze di lavoro nei settori agricolo, industriale, commerciale e dei servizi.

E' stata scelta la forma cooperativa per i valori di partecipazione, mutualità e solidarietà.

La nostra Cooperativa nasce per dare risposte a problematiche sociali del nostro territorio. Le nostre attività sono state pensate per essere il più possibile consone alle abilità delle persone inserite.

Obiettivi di miglioramento

Rendicontazione

Obiettivi di miglioramento della rendicontazione sociale

La cooperativa, nel suo statuto e nel suo metodo di lavoro ha alcuni obiettivi/indicatori di miglioramento a lungo termine sulla rendicontazione sociale, primo è sicuramente quello di coinvolgere un maggior numero di persone presenti nei vari settori per migliorare ed acquistare più dati possibili. Altro obiettivo quello di aumentare le ore di formazione riguardante alcuni specifici ambiti (ad esempio approfondimento del bilancio sociale).

Obiettivi rendicontazione

Data raggiungimento	Tipo obiettivo	Descrizione
31/12/2026	Livello di approfondimento del Bilancio sociale	Si cercherà di coinvolgere il maggior numero di persone presenti nei vari settori, anche mediante apposite riunioni, al fine di ottenere maggior reperimento di dati ed informazione.
31/12/2026	Modalità di diffusione	Si cercherà di diffondere il documento al di fuori dei canali ufficiali, anche a pubbliche amministrazioni e ulteriori stakeholder con cui si collabora.

Obiettivi di miglioramento strategici

Obiettivo di rendicontazione strategico

Negli ultimi anni i bisogni si sono evoluti e modificati e si è reso necessario riorganizzare i servizi e le persone, per questo motivo la Cooperativa si pone come obiettivo quello di migliorare le competenze dei suoi operatori, soprattutto sul piano relazionale, attraverso formazione presso enti terzi.

Obiettivi rendicontazione strategici

Data raggiungimento	Tipo obiettivo	Descrizione
31/12/2026	Formazione del personale	Per migliorare le competenze dei propri operatori sociali, la Cooperativa cercherà di proporre adeguati corsi di formazioni per enti del terzo settore, anche mediante il coinvolgimento dei servizi già coinvolti nei processi di inserimento lavorativo
31/12/2026	Crescita professionale interna	Per migliorare le competenze dei propri operatori, la Cooperativa cercherà di proporre adeguati corsi di formazioni.

Confronto strategico

Confronto negli anni con obiettivi di miglioramento raggiunti e non raggiunti della rendicontazione sociale